

通学路における交通上の危険箇所調査票

NO. 1

学校名	四万十町立 仁井田小学校	担当者 職名	校長	氏名	森田 麻里
路線名	国道 県道 ・ 市町村道 (56 号線)				
場所 (番地・目標物等)	四万十町仁井田 学校近辺				
危険な状況	【利用状況】 低学年3名、高学年7名が利用。7:30~8:00 16:00~17:00頃通行。 【危険な理由】 信号機は、あるものの横断歩道、停止線が消えかけてほとんど見えないので、危険である。 【対策要望】 横断歩道、停止線を引き直してほしい。				
その他参考となる事項	保護者からの情報 添付写真は、R6.6.14に撮影				

【地図・写真添付】



※ 可能な限り写真を添付(データのプリントアウト等)

特に緊急対応の必要がある場合は記載してください。

通学路における交通上の危険箇所調査票

NO. 1

学校名	四万十町立 仁井田小学校	担当者 職名	校長	氏名	森田 麻里
路線名	国道・県道・市町村道 (56 号線)				
場所 (番地・目標物等)	四万十町仁井田 学校近辺				
危険な状況	<p>【利用状況】 低学年7名、高学年7名が利用。7:30~8:00 16:00~17:00頃通行。</p> <p>【危険な理由】 歩道との境にあるブロック塀が、割れたりひびが入ったりしている。崩れる可能性があり、危険である。保護者からも心配の声があがってきている。</p> <p>【対策要望】 ブロック塀の撤去</p>				
その他参考となる事項	保護者からの情報 添付写真は、R6.6.7に撮影				

【地図・写真添付】



※ 可能な限り写真を添付(データのプリントアウト等)

特に緊急対応の必要がある場合は記載してください。

学校名	四万十町立 七里小学校	担当者 職名	教頭	氏名	大窪 由紀
路線名	国道 ・ 県道 ・ 市町村道 (19 号線)				
場所 (番地・目標物等)	柳瀬集会所付近 (山崎さん宅垣根)				
危険な状況	<p>【利用状況】 7:30~8:00、16:00~17:00 3名が利用。雨天時は送迎が多い。</p> <p>【危険な理由】 ゆるいカーブだが、垣根が歩道の半分までのびてきていて狭くなっている。自転車ですれ違いが難しい。</p> <p>【対策要望】 垣根の剪定</p>				
その他参考となる事項	保護者からの情報提供				

【地図・写真添付】

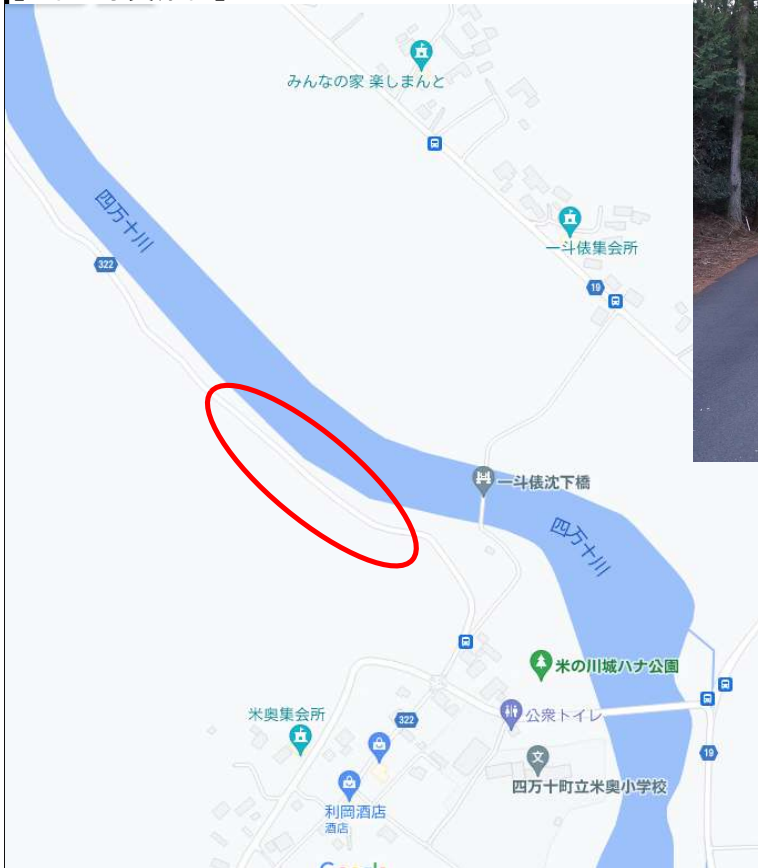


※ 可能な限り写真を添付(データのプリントアウト等)

特に緊急対応の必要がある場合は記載してください。

学校名	四万十町立 米奥小学校	担当者 職名	校長	氏名	北添 忠
路線名	国道 ・ 県道 ・ 市町村道 (号線)				
場所 (番地・目標物等)	バス停米奥農協前 ～ バス停下中津川				
危険な状況	<p>【利用状況】4年生1名 6年生1名が利用 7:00～7:30 16:00～17:00に通行。 【危険な理由】道幅が大変狭い所がある。バスや乗用車などが通り、自転車通学の児童が車とのすれ違いの際に危険。山手側に側溝がある所とない所があるが、落ち葉により見分けがつかず、車を避ける際に自転車のタイヤが側溝に落ちると転倒の危険がある。 【対策要望】道路の拡張はすぐには難しいと思うが検討をお願いしたい。また、数十メートルおきに退避できるスペースがあれば危険度は下がる。</p>				
その他参考となる事項	写真は夕方に撮影。				

【地図・写真添付】



※ 可能な限り写真を添付(データのプリントアウト等)

特に緊急対応の必要がある場合は記載してください。

学校名	四万十町立 窪川小学校	担当者 職名	教頭	氏名	月原 賢司
路線名	国道 ・ 県道 ・ 市町村道 (号線)				
場所 (番地・目標物等)	旧市川文光堂				
危険な状況	2階部分の支柱がずれていて怖い。(現在通学路としての使用は止めているが、近所のため日常の中でも子どもたちもよく通っており、危険を感じる。また、窪川中高生も通る道であるため、危険である。)				
その他参考となる事項					

【地図添付】



昨年度には安全確保のため囲いを設置(写真右上)して下さりました。
 また、ブルーシートをかけている辺りの屋根瓦が散乱(写真左下)したため、この区間を通行止めにして対応して下さっています。
 ただ、根本的な改善となっている訳ではないので、引き続きできるだけ早期に地権者の方と話がまとまることをお願いします。

※ 可能な限り写真を添付(データのプリントアウト等)

特に緊急対応の必要がある場合は記載してください。

通学路における交通上の危険箇所調査票

NO. 5

学校名	四万十町立 窪川小学校	担当者 職名	教頭	氏名	月原 賢司
路線名	国道・県道・市町村道 (381 号線)				
場所 (番地・目標物等)	国道381号線 大井野の直線				
危険な状況	<p>国道に隣接している家庭もあり、注意が必要。歩道の整備も進んできているが、そこまでに距離があり、また、交通量が多く、スピードの速い車も多いため危険である。</p> <p>薄暗くなってから帰って来ることもあるので、街灯もあればよい。 (※自転車通学の関係もあり、保護者からも改めて要望が出ています。)</p>				
その他参考となる事項					

【地図添付】



※ 可能な限り写真を添付(データのプリントアウト等)

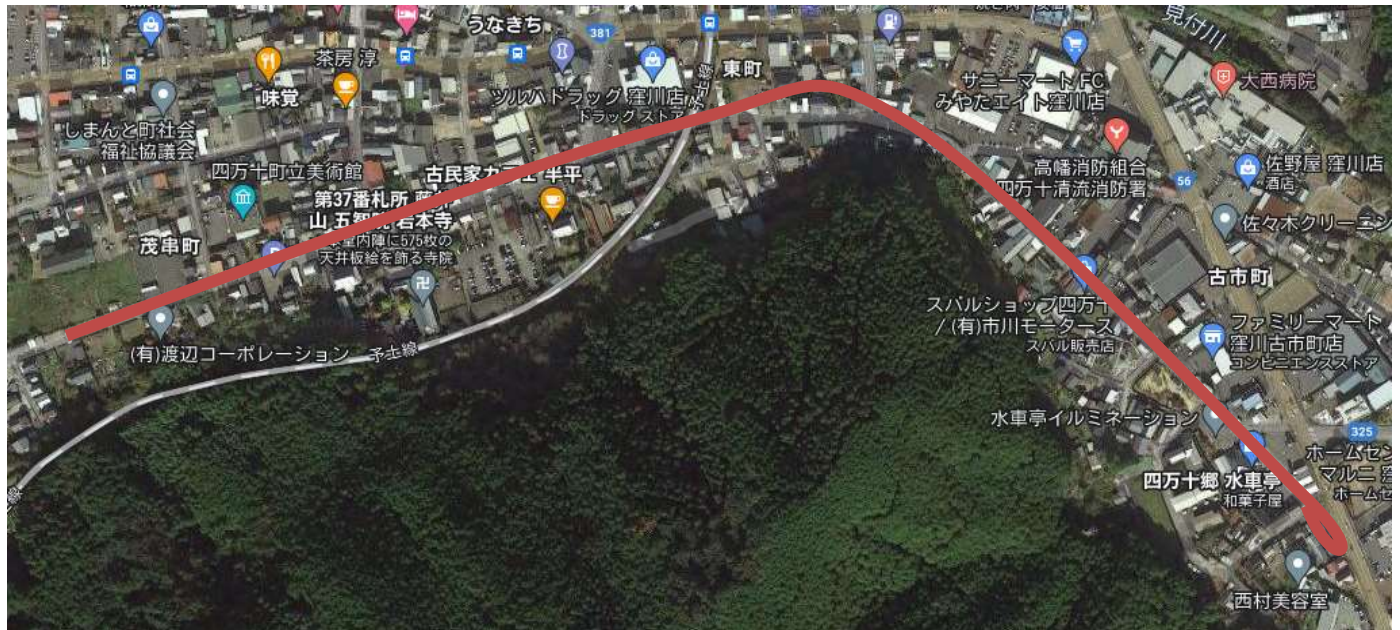
特に緊急対応の必要がある場合は記載してください。

通学路における交通上の危険箇所調査票

NO. 6

学校名	四万十町立 窪川小学校	担当者 職名	教頭	氏名	月原 賢司
路線名	国道 ・ 県道 ・ 市町村道 (号線)				
場所 (番地・目標物等)	保健所通り (武田商事前道路)				
危険な状況	朝夕、交通量が多く、スピードを出して通る車が多い。児童がよく通っている場所なので、人を立たせるか、 ゾーン30 (またはゾーン30プラス) 等、道路の整備をお願いしたい。				
その他参考となる事項					

【地図添付】



※ 可能な限り写真を添付(データのプリントアウト等)

特に緊急対応の必要がある場合は記載してください。

通学路における交通上の危険箇所調査票

NO. 7

学校名	四万十町立 窪川小学校	担当者 職名	教頭	氏名	月原 賢司
路線名	国道・県道・市町村道 (381号線)				
場所 (番地・目標物等)	しまんと町社会福祉協議会前				
危険な状況	<p>社協の信号機は点滅式だが、たまに歩行者側が青になっていることに気がつかず通過する車がある。(朝日、夕日で見えづらいとの声も聞く。)</p> <p>※上記のこともあり、朝夕のパトロールを引き続きお願いしたいです。パトロール時には注意喚起になるよう少しゆっくりめに走行していただけるとありがたいです。また、交差点ごとに(日ごと)立っての監視をしていただくとありがたいです。</p>				
その他参考となる事項					

【地図添付】



※ 可能な限り写真を添付(データのプリントアウト等)

特に緊急対応の必要がある場合は記載してください。

学校名	四万十町立 窪川小学校	担当者 職名	教頭	氏名	月原 賢司
路線名	国道 ・ 県道 ・ 市町村道 (号線)				
場所 (番地・目標物等)	みどり市からほか弁に抜ける道路				
危険な状況	道路が狭く、交通量も多くて危ない。大型トラックや車がすれ違う時など危ないことが多い。(スピードを出している車が多い) カーブの所では事故が多いので危険だと思う。				
その他参考となる事項					

【地図添付】



※ 可能な限り写真を添付(データのプリントアウト等)

特に緊急対応の必要がある場合は記載してください。

学校名	四万十町立 窪川小学校	担当者 職名	教頭	氏名	月原 賢司
路線名	国道 ・ 県道 ・ 市町村道 (号線)				
場所 (番地・目標物等)	本町商店街通り				
危険な状況	①道路に路上駐車している車があり、登下校中にそうした車をよけようとして児童が車道に出ることもあるため危ない。(特に文本酒造～五叉路までの区間) 朝夕のパトロールをお願いしたいです。パトロール時には注意喚起になるよう少しゆっくりめに走行していただけるとありがたいです。 ②吉見川橋から南に出た交差点の横断歩道では歩行者が歩いていても止まらない車、スピードを出している車が多い。 横断歩道マーク以外に、減速するための手立てとしてゾーン30 (またはゾーン30プラス) 等の設定があるとありがたいです。				
その他参考となる事項					

【地図添付】



※ 可能な限り写真を添付(データのプリントアウト等)

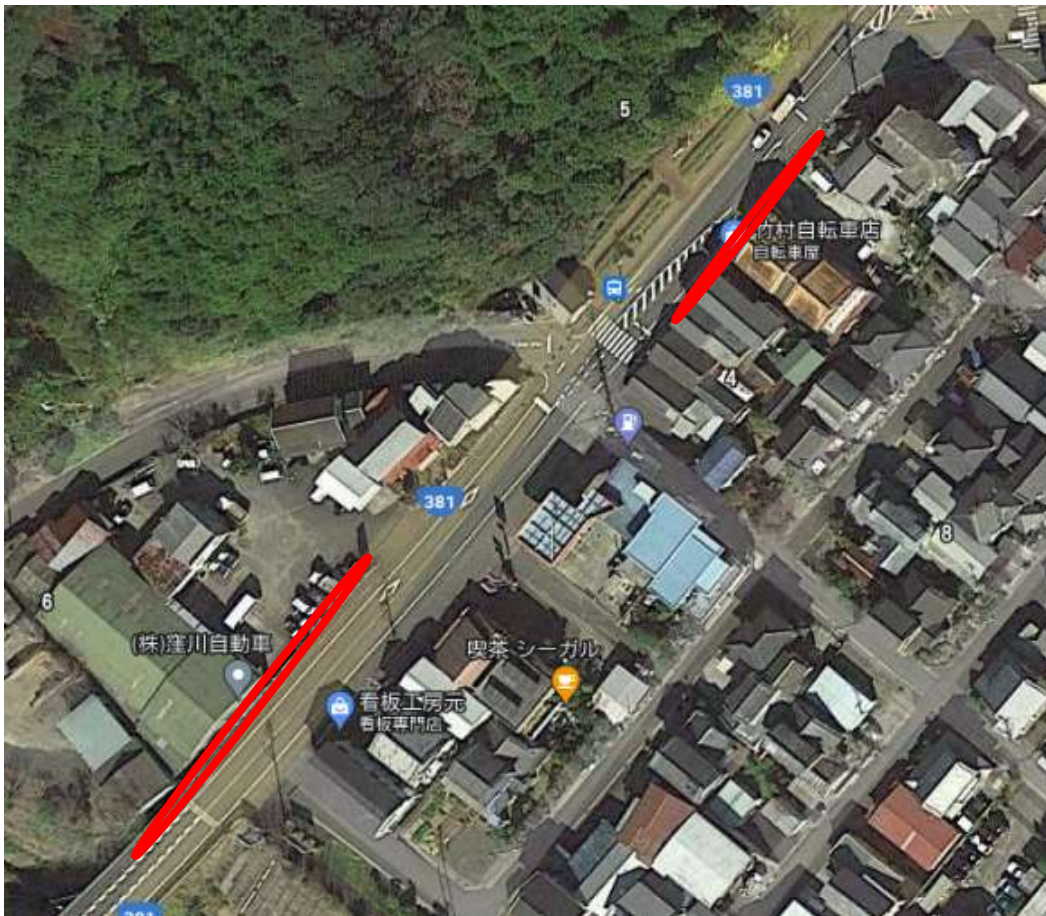
特に緊急対応の必要がある場合は記載してください。

通学路における交通上の危険箇所調査票

NO. 10

学校名	四万十町立 窪川小学校	担当者 職名	教頭	氏名	月原 賢司
路線名	国道 ・ 県道 ・ 市町村道 （ 381 号線）				
場所 (番地・目標物等)	窪川自動車前の歩道・ホリカワの前の歩道				
危険な状況	<ul style="list-style-type: none"> ・窪川自動車前の歩道：坂になっているうえに狭い。車道との段差もあり、帰宅中の児童が自転車で転倒することがあり、大変危険。 ・ホリカワの前の歩道：よく車が止まっていて、歩行者が通りづらい。わき道から出てくるとき、車から歩道が見えないので、歩行者がいるのも見えにくいと思われる。 				
その他参考となる事項					

【地図添付】



※ 可能な限り写真を添付(データのプリントアウト等)

特に緊急対応の必要がある場合は記載してください。

通学路における交通上の危険箇所調査票

NO. 11

学校名	四万十町立 窪川小学校	担当者 職名	教頭	氏名	月原 賢司
路線名	国道 ・ 県道 ・ <u>市町村道</u> (381 号線)				
場所 (番地・目標物等)	吉見川橋の交差点				
危険な状況	児童が一番多く歩いている場所の為、車が通ると道幅が狭くなり危ない。車で送っていく保護者からしても、本町側がら吉見川橋を渡ると、道も狭いうえに小島歯科側から来る車と、役場側から来る車とで渋滞してしまったり、見通しが悪いため、自転車等に気づくことが遅れることがある。				
その他参考となる事項					

【地図添付】



※ 可能な限り写真を添付(データのプリントアウト等)

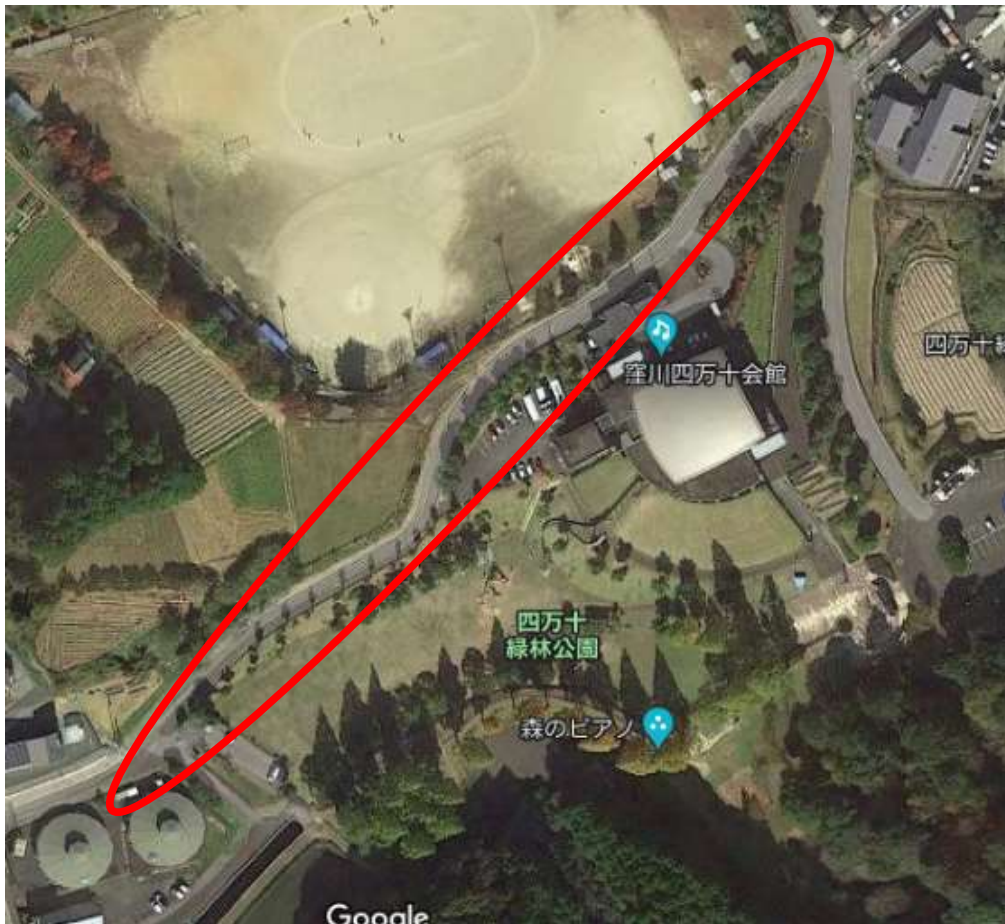
特に緊急対応の必要がある場合は記載してください。

通学路における交通上の危険箇所調査票

NO. 12

学校名	四万十町立 窪川小学校	担当者 職名	教頭	氏名	月原 賢司
路線名	国道 ・ 県道 ・ 市町村道 (381 号線)				
場所 (番地・目標物等)	ケーブルテレビ前の道				
危険な状況	歩道もなく児童が歩く際に危険。				
その他参考となる事項					

【地図添付】



※ 可能な限り写真を添付(データのプリントアウト等)

特に緊急対応の必要がある場合は記載してください。

学校名	四万十町立 窪川小学校	担当者 職名	教頭	氏名	月原 賢司
路線名	国道 ・ 県道 ・ <u>市町村道</u> (381 号線)				
場所 (番地・目標物等)	Mac 前交差点				
危険な状況	信号がなく、西原方面から来る車が多く危険。 また、高橋金物店から窪川ハイヤーへ渡る横断歩道側では、スピードを出して出てくる車があり危険。				
その他参考となる事項					

【地図添付】



※ 可能な限り写真を添付(データのプリントアウト等)

特に緊急対応の必要がある場合は記載してください。

通学路における交通上の危険箇所調査票

NO. 14

学校名	四万十町立 窪川小学校	担当者 職名	教頭	氏名	月原 賢司
路線名	国道・県道・市町村道 (381号線)				
場所 (番地・目標物等)	丸正水産近辺				
危険な状況	大型トラックがバックしたり車庫入れなどで視界が悪くなり心配。				
その他参考となる事項					

【地図添付】



※ 可能な限り写真を添付(データのプリントアウト等)

特に緊急対応の必要がある場合は記載してください。

学校名	四万十町立 川口小学校	担当者 職名	校長	氏名	大崎 幸
路線名	国道 381 号線				
場所 (番地・目標物等)	南川口の児童宅前（喫茶トータス〈南川口33〉前）国道				
危険な状況	<p>【利用状況】1年生、5年生各1名（計2名）の児童利用 7：30～8：00、16：00～17：30頃に横断</p> <p>【危険な理由】国道を横断して登校するが、スピードを出して通行する車が多い。カーブになっており車からの見通しが悪く、横断者に気づきにくいいため危険。登校時間は交通量も多い。</p> <p>【対策要望】「横断者あり注意」等、自動車への注意喚起の看板設置。</p>				
その他参考となる事項	昨年に引き続き看板設置は保護者からの強い要望あり。「検討中」との回答をもらっており、その後の対応待ちの状態である。写真はR6. 6. 6				

【地図・写真添付】



※ 可能な限り写真を添付(データのプリントアウト等)

特に緊急対応の必要がある場合は記載してください。

学校名	四万十町立 東又小学校	担当者 職名	教頭	氏名	正岡 美砂
路線名	国道 ・ 県道 ・ 市町村道 (326 号線)				
場所 (番地・目標物等)	奈路橋				
危険な状況	<p>【利用状況】低学年2名、高学年1名が利用。7:30~8:00、16:40~17:00に通行。</p> <p>【危険な理由】橋の前後には歩道があるが、橋に歩道がなく、坂になっているため、対面の自動車やバイクが見えにくい。自転車通行の際、歩道がないため降りる際バランスを崩しやすく危ない思いをすることが多い。</p> <p>【対策要望】ガードを設置するか、坂を解消するかなんらかの方法が必要。</p>				
その他参考となる事項	保護者からの情報(この数年多数寄せられている)				

【地図・写真添付】



橋の前後は歩道があるが、橋自体に歩道がない。写真で見分けるように、橋の向こうが下り坂になっており、見通しが悪い。昨年度も複数の家庭から指摘があり、教育委員会も一度見に来ている。(今年度も複数の家庭から指摘がある。)

※ 可能な限り写真を添付(データのプリントアウト等)

特に緊急対応の必要がある場合は記載してください。

通学路における交通上の危険箇所調査票

NO. 17

学校名	四万十町立 東又小学校	担当者 職名	教頭	氏名	正岡 美砂
路線名	国道 ・ 県道 ・ 市町村道 (326 号線)				
場所 (番地・目標物等)	平野橋				
危険な状況	<p>【利用状況】低学年1名、高学年1名が利用。7:30~8:00、16:00~16:30に通行。 【危険な理由】帰り道の際、カーブの所に木や竹があるため遠くを見渡すことができない。横断歩道がないので渡る時が危険。 【対策要望】横断歩道を設置する。</p>				
その他参考となる事項	帰り道、最初は右側にある歩道が、橋を渡った後は左側になるので、橋を横切らなくてはならない。(保護者からの情報)				

【地図・写真添付】



※ 可能な限り写真を添付(データのプリントアウト等)

特に緊急対応の必要がある場合は記載してください。

通学路における交通上の危険箇所調査票

NO. 18

学校名	四万十町立 東又小学校	担当者 職名	教頭	氏名	正岡 美砂
路線名	国道 ・ 県道 市町村道 (326 号線)				
場所 (番地・目標物等)	えりの三叉路				
危険な状況	<p>【利用状況】 低学年2名、高学年4名が利用。7:30~8:00、16:00~16:30に通行。 【危険な理由】 どの道が優先道路なのかわかりづらいため、自動車を運転していて危険を感じる。児童も歩道を自転車で通っており、事故に巻き込まれる可能性がある。 【対策要望】 どの道が優先道路なのか、わかるようにしてほしい。</p>				
その他参考となる事項	保護者からの情報				

【地図・写真添付】



3つの道、いずれにも『止』等の表示がないので、どの道が優先道路かわかりにくく、運転する時は危険を感じる。児童の通る歩道も横にあるので、事故に巻き込まれる危険があるので、道路

※ 可能な限り写真を添付(データのプリントアウト等)

特に緊急対応の必要がある場合は記載してください。

通学路における交通上の危険箇所調査票

NO. 19

学校名	四万十町立 東又小学校	担当者 職名	教頭	氏名	正岡 美砂
路線名	国道 ・ 県道 ・ 市町村道 (号線)				
場所 (番地・目標物等)	土居 中村建築近く 元縫製工場				
危険な状況	<p>【利用状況】 低学年4名、高学年4名が利用。7:30~8:00、16:00~16:30に通行。 【危険な理由】 建物が壊れかけていて、崩れてきそうな状況。 【対策要望】 建物を取り壊すか、崩れないような手立てをしてほしい。</p>				
その他参考となる事項	保護者からの情報				

【地図・写真添付】



元縫製工場は広い敷地に3棟あり、そのうちの2棟の破損がひどい状態。近くに家がいくつかあり、児童も自転車で通行することが多いため、危険を感じる。建物の管理者に建物を取り壊すか、これ以上崩れないような手立てをしてほしい。

※ 可能な限り写真を添付(データのプリントアウト等)

特に緊急対応の必要がある場合は記載してください。

学校名	四万十町立 東又小学校	担当者 職名	教頭	氏名	正岡 美砂
路線名	国道 ・ 県道 ・ 市町村道 (号線)				
場所 (番地・目標物等)	興津4号タワー周辺				
危険な状況	<p>【利用状況】低学年1名、高学年4名が利用。7:30~8:00、16:40~17:00に通行。 【危険な理由】興津では比較的、人通りが多い場所だが、片側に家があることで、見通しが悪くなっている。休日は児童もよく通ったり遊んだり、そばの避難タワーで遊んだりするので、近くに住む人も危険だと言っている。 【対策要望】カーブミラーの方向が見通しの良い道の方向に向いているが、家があって見通しが悪い道の方向にむけてほしい。</p>				
その他参考となる事項	保護者からの情報				

【地図・写真添付】



このカーブミラーが向かって左をむいているが、向かって右の方が家があるため、見通しが悪いので、右の方に向けてほしい。

見通しが悪い方の道。右手に家があるため、➡から出てきた時、車が見えにくく、危ない。



※ 可能な限り写真を添付(データのプリントアウト等)

特に緊急対応の必要がある場合は記載してください。

学校名	四万十町立 田野々小学校	担当者 職名	教頭	氏名	武内 交子
路線名	国道①・県道・市町村道（ 号線）				
場所 (番地・目標物等)	四万十町大正 国道381号線（熊野神社前～田野々大橋）				
危険な状況	<p>【利用状況】 国道381号線で交通量が多い。</p> <p>【危険な理由】 熊野神社前（下図①）から田野々大橋（下図②）までの速度規制がないため、走行車両の速度速く、歩道であっても児童・一般の歩行者が通るときに危険を感じる。</p> <p>【対策要望】 ぜひとも速度制限を設けていただきたい。</p>				
その他参考となる事項					

【地図・写真添付】



※ 可能な限り写真を添付(データのプリントアウト等)

特に緊急対応の必要がある場合は記載してください。

通学路における交通上の危険箇所調査票

NO. 22

学校名	四万十町立 十和小学校	担当者 職名	教頭	氏名	高橋 麻紀
路線名	国道 ・ 県道 ・ 市町村道 (号線)				
場所 (番地・目標物等)	四万十町 十川 川口560付近				
危険な状況	<ul style="list-style-type: none"> ・ 落石が多い ・ カーブで見通しが悪く、車も意外と多い。 				
その他参考となる事項	保護者からの情報 写真は6月21日撮影				

【地図・写真添付】

カーブが多く、雨が降ると石が落ちてくる心配があります。

※ 可能な限り写真を添付(データのプリントアウト等)

特に緊急対応の必要がある場合は記載してください。

通学路における交通上の危険箇所調査票

NO. 23

学校名	四万十町立 十川小・中学校	担当者 職名	教頭	氏名	高橋 麻紀 中川 千穂
路線名	国道 ・ 県道 ・ 市町村道 (号線)				
場所 (番地・目標物等)	四万十町十川364 - 1 付近				
危険な状況	<p>【利用状況】小学生低学年1名、中学年1名、中学生1名が利用。7:15~8:00、15:00~18:45に通行。</p> <p>【危険な理由】橋の方が地割れをして下がってきている。水田シーズンや大雨が降ると水路の水があふれたり水がたまる。落石も多く、少しの雨でも石がゴロゴロ落ちている。</p> <p>【対策要望】雨が降った時の注意喚起の路面標示や路面の補修をしてほしい。</p>				
その他参考となる事項	保護者からの情報 添付写真は、R6/6/25に撮影				

【地図・写真添付】



※ 可能な限り写真を添付(データのプリントアウト等)

特に緊急対応の必要がある場合は記載してください。

通学路における交通上の危険箇所調査票

NO. 24

学校名	四万十町立 米奥小学校	担当者 職名	校長	氏名	北添 忠
路線名	国道 ・ 県道 ・ 市町村道 (窪川船戸線)				
場所 (番地・目標物等)	一斗俵52番地から栗の木大橋まで				
危険な状況	<p>【利用状況】 現在この区間を自転車で登下校している児童は、(不定期の利用ではあるが) 低学年1名が利用。 7:00~7:30 16:00~17:00に通行。</p> <p>【危険な理由】 車の台数は少ないが、スピードの出た車も通行している。歩道がなく、児童が通行の際に危険である。</p> <p>【対策要望】 歩道を付けてほしい。</p>				
その他参考となる事項	保護者からの要望から				

【地図・写真添付】



※ 可能な限り写真を添付(データのプリントアウト等)

特に緊急対応の必要がある場合は記載してください。