

# 四万十町通信


# 10

2019  
vol.163

02 今月の人きり  
女性参画が当たり前に  
なりますように

03 話題の広場 topics&report  
イベント特集

06 特集  
まちで育てる みんなの宝

 高校生海外研修  
8月14日 カナダ バンフ国立公園  
関連記事⑤ページ



体育の日

1964年(昭和39年)に開催された東京オリンピックの開会式が10月10日に行われ、金メダル16個(世界第三位)と輝かしい成果を残し、多くの人に感動を与えたことから「国民がスポーツを親しみ、健康な心身を培う日」として、1966年(昭和41年)の10月10日に「体育の日」という名前の祝日が誕生しました。その後、2000年(平成12年)からはハッピーマンデー制度の適用により、10月第2月曜日に変更となりました。



そもそも、夏季オリンピックであれば開会式はもっと早くても良い気がしますが、当時、日本オリンピック委員会から気象庁に「日本の戦後の復興を世界に見せるため、絶対に晴れる日を選びたい」との依頼があり、秋晴れの10月が選ばれたのです。気象庁が晴れる確率が高い日を調査したところ、一番晴れる確率が高い日が10月15日、次が10月10日という調査結果から、その年は土曜日であった10月10日が、人々の注目を集めやすいことから東京オリンピックの開会式に決まったのです。

そして、いよいよ来年は、2020東京オリンピックの開催です。日頃、運動不足の方も、ぜひ、体育の日には健康な身体作りを努めてみませんか。

第25回 四万十川ウルトラマラソン

全参加者合計約2400人が四万十川沿いを走り抜けます。当日は交通規制などを行います。皆さまの沿道でのご声援を宜しくお願い致します。

■日時 / 10月20日(日) 60km スタート 午前10時 スタート会場 こいのぼり公園

※午前9時40分~10時20分までの間は全面通行止となります。通行止め区間は、十川神社~JA給油所

〔お問い合わせ先〕 十和町民生課 ☎28-5518

第63回高南地域畜産フェスティバル&コスモス祭り

毎年人気の豚レース、牛とのふれあい体験、バターやアイスクリーム作り体験など、畜産ならではのイベントが盛りだくさんです。屋台・餅投げなどがあり、ご家族連れも楽しめます。みなさまお誘い合わせのうえ、ぜひお越しください。

■日時 / 10月27日(日) 午前10時~午後3時(小雨決行) ■場所 / 本堂 東又新グラウンド (高知県立農業担い手育成センター内)

〔お問い合わせ先〕 高南地域畜産フェスティバル&コスモス祭り実行委員会 ☎(JA内)22-0537

第15回米こめフェスタ

お米のお祭り、さまざまな催しものや出店もあります。

■日時 / 11月3日(日) 午前10時~午後3時 ■場所 / 四万十緑林公園



〔お問い合わせ先〕 にぎわい創出課 ☎22-3281

第44回台地まつり

2日間、窪川市街地がお祭り会場に。

■日時 / 11月9日(土)・10日(日) ■場所 / 窪川市街地



〔お問い合わせ先〕 四万十町観光協会 ☎29-6004

高岡神社秋季例大祭

七五三や「おなばれ」「やぶさめ」など。

■日時 / 11月15日(金) 午前10時~午後4時 ■場所 / 高岡神社(仕出原)

〔お問い合わせ先〕 高岡神社 ☎22-3652

下津井仁井田神社大祭(冬もうし)

男衆に担がれた牛鬼が下津井集落の家々を周り、住民の幸せや豊作を祈願します。

■日時 / 11月25日(月) 午前9時ごろ~正午ごろ 牛鬼練り歩き 午後2時ごろ~ 花取り踊り 午後3時ごろ~ もち投げ ■場所 / 下津井仁井田神社

〔お問い合わせ先〕 大正地域振興局 ☎27-0111

第13回西部地区産業祭

大正・十和地区で交互に毎年行わる「山の暮らし」を見つめなおすイベント。当日は農林産物の品評会や地元団体による出店もあります。

■日時 / 12月1日(日) 午前9時~午後3時 ■場所 / 昭和小学校グラウンド・体育館

〔お問い合わせ先〕 十和地域振興課 ☎28-5111

積み上げよう! 経験と石

ロックバラシングイベントを開催します。ロックバラシングとは、どこにでもある石を絶妙なバランスで積み上げるバランスアートです。ぜひこの機会と一緒に石でアートを作ってみませんか?



▲ロックバラシング

■日時 / 12月14日(土) [石の日] 午前10時~正午(予定) ■場所 / 四万十町大井野橋下の河原(予定) ■参加費 / 無料

〔お問い合わせ先〕 企画課四万十川対策室 ☎22-3124

今月の



女性参画が当たり前に なりますように



▲左から 太田さん、東山さん、村越さん おおた 太田めぐみさん(南川口) ひがしやまけいこ 東山恵子さん(中土佐町久礼) むらこしまさこ 村越雅子さん(黒潮町佐賀)

この3名の女性は、(株)四万十交通のバスの運転士さんです。村越さんは、黒潮町でスクールバスの運転士さんとしてすでに11年のキャリアがあります。太田さんと東山さんは、今年の8月からハンドルを握ることになりました。

まずは太田さん。高知市内の税理士事務所から、故郷四万十町の同社に転職。長らく事務の仕事に専従してきました。ところが突然「運転もやってくれないか?」という要請を受け、まさかの大変な三種類の教習へ行くことになったのだそうです。「乗用車との感覚の違いに最初は四苦八苦でした」ということですが、会社の上司の話では「上手い!こんなにセンスがあるとは!」と、驚いているとの

こと。

東山さんは、中土佐町の給食センターで調理師から、同社に転職。入社時に「営業、事務、添乗、運転、全てやってほしい」と、初めからマルチミッションを請け負いました。しばらくは、運転以外の仕事をこなしていましたが、いよいよ運転もすることになり、太田さんよりひと月早く教習所へ。東山さんも「前輪が運転席より後ろにあるという難しさを感じましたね。それでも持ち前のセンスであったという間に免許取得。現在、四万十町内の路線とスクールバスで活躍しています。

村越さんは、黒潮町内のスクールバス(無料の路線バスも兼ねているそうです)の運転を任されています。「若い頃から、バスやトラックなどの大

型自動車を運転したかったんです」というだけあって、3人の中ではベテランの風格!なんと、自動車だけでは満足せず、一級小型船舶の免許も持っているのだとか。「私たちが女性参画の起爆剤になればいいですね」と村越さん。会社の上司も「その通り。女性だろうと男性だろうと上手なものは上手!町内だけでなく、女性が活躍するのが当たり前の社会にならない」と頼もしく応じます。

3人は「乗ってくれる人たちが喜んでくださることが一番嬉しい」と声を揃えます。3人の「勇姿」を見て、将来バスの運転士になりたいと思う少女がきつといると、四万十交通の社員たちも期待しています。

## 第62回金婚夫婦祝福式典



今年も高知新聞企業の主催により、9月1日に金婚夫婦祝福式典が県下5会場で開催されました。四万十町からは金婚を迎えられた13組(出席は12組)のご夫婦が、土佐グランディールで多くの方々から祝福を受けられました。

夫(年齢)	妻(年齢)	住所	夫(年齢)	妻(年齢)	住所
岩崎 猛 (75)	啓 (75)	仕出原	中平 克喜 (77)	幸子 (73)	米奥
氏原 郭 (75)	鈴子 (71)	親ヶ内	橋本 幸朗 (72)	みすず(71)	東川角
小野川章一 (82)	米實 (74)	大正中津川	浜田 博史 (78)	泰子 (76)	北琴平町
川窪 康裕 (79)	多津子 (78)	本 町	甫木元秀則 (83)	俊子 (76)	高野
酒井 富雄 (71)	久子 (70)	地 吉	松井 禎周 (77)	和子 (72)	若井
谷口 芳彦 (74)	恵 (73)	北琴平町	宮脇 捷海 (77)	隆代 (72)	上宮
谷脇 醇男 (78)	長美 (72)	口神ノ川			

## 全国中学校ソフトボール大会に大正中学校・窪川中学校が出場!

8月20日から24日に和歌山県で第41回全国中学校ソフトボール大会が行われ、四万十町からは男子の部に大正中学校、女子の部に愛宕・窪川中合同チームが出場しました。

大正中学校は準決勝まで進み、一時はリードするものの惜しくも敗れ、第3位となりました。愛宕・窪川中合同チームは初戦敗退となりましたが、全国から勝ち進んだ28チームの中で健闘しました。両チームとも今後の更なる活躍を期待しています。



▲大正中学校



▲愛宕・窪川中合同チーム

## 住民が決める! 地域の異常現象から避難行動へ

9月1日、防災の日に、大正地区中心部の地域住民を対象とした「大正地区防災スイッチ避難訓練」が行われ258人が参加しました。防災スイッチとは、大雨のとき、住民自身で自主的に避難する目安をいいます。例えば谷川の水量や濁りなどを目安とし、そのような現象が確認できたら避難行動へ移すという仕組みです。

今回は自主防災組織で、異常現象が起こりうる箇所(防災スイッチ箇所)の状況を確認し、全員が避難する想定で、住民による声掛けのもと、各避難先へ避難誘導しました。台風シーズンのさなか実践的な訓練を行うことができました。



## 興津・志和地区津波避難訓練が行われました!

8月31日に興津地区と9月1日に志和地区にて津波避難訓練が行われました。両日ともに午前9時に南海トラフ地震が発生したことによる津波を想定し、興津地区では225人、志和地区145人が津波避難タワーや高台の避難広場へ避難しました。

避難訓練終了後、それぞれの二次避難所にて避難所開設訓練、興津地区では平常時は備蓄倉庫、災害時はトイレとなる埋設型トイレの設営訓練も行い、避難所生活における備えについて確認しました。



▲興津地区埋設型トイレの設営体験の様子

## 四万十町高校応援大作戦

### 海外研修から帰国しました!

地元高校の持続可能な魅力づくりを応援する「高校応援大作戦」の一環として、本年度も高校生海外研修を実施しました。

カナダ・カルガリーの研修へ8月5日に出発した高校生13人と引率者2人は、8月19日に無事帰国しました。

初めての海外生活では、英語漬けの毎日に課外活動、そしてJapanese Festival "Omatsuri"へのイベント参加など、さまざまなことにチャレンジし、充実した2週間でした。

異文化と生きた英語に同時に触れられるホームステイ生活の貴重な体験は、それぞれが新たな感動のもと一歩を踏み出す勇気となりました。

本事業に携わっていただいた関係者の皆さま、温かく迎えていただいたカルガリーのホストファミリーや市民の方々に感謝を申し上げます。



▲カルガリー市内をバックに



▲Omatsuri (おまつり)

# 一人ひとりを、大切に。

出産・子育ては不安がいっぱい。それぞれのご家庭へ寄り添いサポートします。

## 妊活にお悩みのとき・妊娠が分かったら



健康福祉課、または大正・十和各町民生活課で母子手帳をお渡しし、保健師がお母さんの様子を伺います。

また、妊娠後期には、保健師や助産師がご家庭への訪問を行います。体調の不安や悩み相談など、出産・子育てに向けて妊婦さんに寄り添いサポートします。

### 主な支援制度

- **不妊治療助成**……… 特定不妊治療・一般不妊治療費を助成します。
- **妊婦健診通院費助成**……… 町外の医療機関で妊婦一般健康診査受診票を使って受診する際の通院費を助成します。(5,000円×14回)
- **妊婦一般健康診査**……… 医療機関で受診する妊婦一般健康診査の費用を助成します。(合計14回)
- **ぼんぼこひろば**……… 助産師への相談や、妊婦さん同士の交流の場として、月1回、窪川子育て支援センターで行っています。

【お問い合わせ先】 健康福祉課 ☎22-3115



## 赤ちゃんが生まれたら



町民課、または大正・十和各町民生活課で出生届を提出いただき、出産祝金や児童手当などの各種手続きを行います。また、保健師や助産師、保育士がご家庭を訪問し、健康状態や育児についての相談、子育て支援制度や予防接種の説明などを行います。

### 主な支援制度

- **出産祝金**……… 第1子および第2子は5万円、第3子以降は30万円を支給します。
- **未熟児養育医療費給付**……… 未熟児の医療費を給付します。
- **新生児聴覚検査**……… 出生後2~4日に入院中の産科医療機関での検査費用(5,540円)を助成します。
- **乳児一般健康診査**……… 医療機関で受診する乳児一般健康診査の費用を助成します。(合計2回)

【お問い合わせ先】 町民課 ☎22-3117

【お問い合わせ先】 健康福祉課 ☎22-3115



## 子育て中には



保育園へ入所する前には、子育て支援センターをご利用いただけます。(妊婦さんでもご利用いただけます。)ここでは、お子さんと一緒に遊んだり、平日の日中にお子さん(1歳以上)を一時的に預けることができます。また、定期的に行っている赤ちゃん相談・母乳相談では、保健師や助産師、栄養士などが、出産や育児について様々な相談やアドバイスを行っています。子育て支援センターについては、来月の特集の中で詳しくご紹介しますので、ぜひご覧ください。

### 主な支援制度

- **保育料無償化**……… 3~5歳児まで(住民税非課税世帯の0~2歳児を含む)の保育所・認定こども園の利用料およびおやつ代が無料です。  
※0~2歳児(住民税非課税世帯を除く)の保育料については、保育所などを利用する最年長の子どもの第1子とカウントして、第2子は半額、第3子以降は無料です。
- **乳幼児・児童医療の助成**……… 中学校修了までの医療費(保険分)の自己負担分を助成します。
- **児童手当の支給**……… 小学校修了まで第1子および第2子は月額 10,000円、第3子は15,000円、中学校修業期間中は生徒1人につき10,000円を支給します。

【お問い合わせ先】 生涯学習課 ☎22-3576

【お問い合わせ先】 町民課 ☎22-3117



# 特集

# まちで育てる みんなの宝

シリーズ①/3

子育て家庭を応援する  
まちの取り組みを特集します。



おいしい笑顔を見せる子どもにも、周りの大人も幸せな気持ちになれる。その笑顔は、親や家族にももちろん、まちにとっても、かけがえのない宝物。

今年5月、総務省が発表した日本における子ども(14歳以下)の数は、前年に比べて約18万人少ない1,533万人ありとなつています。これで38年連続の減少となり、仕事と育児の両立や、子育ての負担感、経済的な不安の増大が原因と考えられています。

一方で、高知県では、子どもの数こそ減り続けてはいますが、県外からの移住者が増えたこともあり、合計特殊出生率は全国の中でも高い伸び率となっています。四万十町においても、平成29年には、年間に生まれた子どもの数が、前年より19人多い97人となるなど、今後もより充実した子育て環境が必要となっています。

### 想いが詰まった子育て支援

そんな中、四万十町では、これから子育てをしていくご家庭や、子育てに日々励んでいるご家庭を応援していくため、さまざまな事業を行っています。その現場では、取り組みの二つひとつに、関わる人のあたたかく優しい想いが込められています。それぞれの家庭、それぞれのお子さん一人ひとりに寄り添うことを大切に。それが、四万十町の子育て支援です。

### 一つひとつが大きな力に

また、子育て世代において、共働き世帯が多い四万十町では、公的機関による子育て支援はもちろん、地域での取り組みや、地域の方々へのあたたかい声かけや思いやりの一つひとつが、子育てを応援する大きな力となります。今回の特集シリーズでは、子育て支援に関する制度や地域での取り組みを、3回にわたってご紹介していきます。

## 財政健全化法に基づく健全化判断比率などを公表します

「地方公共団体の財政の健全化に関する法律」により、平成30年度決算に基づく「健全化判断比率」ならびに公営企業会計ごとの「資金不足比率」を公表します。この法律は、地方公共団体の財政状況を指標として算定・公表し、健全化の状況をより明らかにするためのものです。

本町における「健全化判断比率（4指標）」と「資金不足比率」は、いずれも下表のとおり健全化法の基準である「早期健全化基準（経営健全化基準）」を下回っており、現時点では適正な水準にあります。今後も総合振興計画に位置づけられた将来像に向け、健全な財政を維持していきます。

※ 早期健全化基準（経営健全化基準）および財政再生基準は、いずれも平成30年度決算に対する基準を表示しています。  
 ※ 各指標の算定資料の書類などは、総務課（財政班）に備えています。

### ■健全化判断比率

指標	四万十町		[上段] 早期健全化基準	備考(説明)	
	30年度決算	29年度決算	[下段] 財政再生基準		
健全化判断比率	①実質赤字比率	— %	— %	13.60 % 20.00 %	一般会計などの実質赤字比率
	②連結実質赤字比率	— %	— %	18.60 % 30.00 %	全ての会計の実質赤字比率
	③実質公債費比率	7.9 %	8.6 %	25.0 % 35.0 %	公債費および公債費に準じた経費の比重を示す比率
	④将来負担比率	— %	— %	350.0 %	地方債残高のほか一般会計等が将来負担すべき実質的な負債を捉えた比率

※「①実質赤字比率」および「②連結実質赤字比率」は赤字がないため、また「④将来負担比率」については実質的な将来負担額がないため、いずれも「—」で表示しています。

### ■資金不足比率

指標	公営企業会計名	四万十町		経営健全化基準
		30年度決算	29年度決算	
⑤資金不足比率	水道事業会計	— %	— %	20.00 %
	簡易水道事業特別会計	— %	— %	
	下水道事業特別会計	— %	— %	
	農業集落排水事業特別会計	— %	— %	

※⑤資金不足を生じた会計はなく、算定されませんでした。（資金不足額がないため「—」で表示しています）

次回11月号では「平成30年度決算の概要」についてお知らせします。



【お問い合わせ先】 総務課 ☎22-3111

### 財政健全化法に基づく健全化判断比率等について

健全化判断比率（資金不足比率）とは、地方公共団体における財政の健全性を示す基準の一つで、地方公共団体の財政状況を統一的な指標で明らかにし、必要に応じて早期に是正を行うことにより、地方公共団体の財政破綻などを未然に防ぐことを目的としています。

各指標には、財政規模などによって「早期健全化基準（経営健全化基準）」と「財政再生基準」といった基準が定められており、健全化判断比率のいずれかが「早期健全化基準」以上となった場合、または資金不足比率が「経営健全化基準」以上となった場合は財政健全化計画を策定し、健全化に向けて計画的に取り組まなければなりません。また、健全化判断比率のいずれかが「財政再生基準」以上となった場合は、いわゆる赤字再建団体となり、財政再生計画を策定し、国などの関与による確実な再生が求められることとなります。

※各指標とも、数値が低い（または算定されない）ほど財政状況が健全であることを示しています。

## 四万十町青少年育成町民会議

### 第4回育成事業「木工教室」

8月19日、四万十町青少年育成町民会議第4回育成事業「木工教室」を、農村環境改善センターで行いました。町内の児童生徒102人と保護者30人、スタッフ21人、講師2人の計155人で行いました。

今回の木工教室は、大正集成材工場の廣田さんと小野川さんを講師にお招きし、踏み台、ベンチ、コーナーラックの3種類を制作しました。子どもたちは、金槌を手にコンコンと音を奏でながら丁寧に釘が曲がらないように打ち込みました。低学年の子どもは、保護者やスタッフに手助けをしてもらい作品を仕上げました。でき上がった作品は、想像より少し大きかったようで、持ち帰りが大変そうでした。

「楽しかった。」「また参加したい。」という声がたくさん聞きました。



## 敬老の日 ご長寿訪問



9月16日の敬老の日、町長、副町長がご長寿の方々を訪問しました。この訪問は毎年行っているもので、今年は30人の方を対象に訪問し、長寿のお祝いをしました。なお、本町の最高齢は四万十荘に入所されている106歳の立見藤恵さんです。

## 令和元年度 入札結果 (令和元年8月1日～8月31日)

工事名等	工事場所等	落札業者名	契約金額(円)	工期
令和元年度 防安全 第1-012-1号 町道落田奈路線道路改良工事	大井川	(有) 国沢組	17,072,000	8/8 ~ 1/31
令和元年度 社総金 第1-004-1号 町道古城日吉線道路改良工事	古城	大東建設(株)	26,070,000	8/8 ~ 2/29
令和元年度 防安全 第4-002-1号 町道戸川日吉線道路改良工事	戸川	(有) 西南建設	26,895,000	8/8 ~ 2/29
令和元年度 30災 第147号 単独水系普通河川 元谷川 河川災害復旧工事	興津	(株) はまさき	13,365,000	8/15 ~ 12/27
令和元年度 四万十消防団 消防ポンプ自動車整備事業	古市町	(株) 藤島	25,520,000	8/15 ~ 2/28
令和元年度(30線)防安全 第1-010-2号 町道大奈路中津川線道路改良工事(赤岩工区)	木屋ヶ内	(株) 井原組	2,840,000	8/29 ~ 10/18
令和元年度 高齢者生活福祉センター 空調設備改修工事(電気設備)	昭和	(株) 芝電気工事店	6,317,300	8/29 ~ 12/20
令和元年度 増補第1-2号 下津井地区加圧ポンプ設置工事	下津井	(有) 土居電気工事	8,536,000	8/29 ~ 1/31
令和元年度 高齢者生活福祉センター 空調設備改修工事(機械設備)	昭和	(株) 芝電気工事店	32,450,000	8/29 ~ 12/20
令和元年度 防安全 第1-010-2号 町道大奈路中津川線道路改良工事(赤岩工区)	木屋ヶ内	(有) 竹村総合建設	2,530,000	8/29 ~ 10/18
令和元年度(30線)防安全 第5-001-8号 替坂本橋 橋梁修繕設計委託業務	替坂本	(有) 高南技術コンサルタント	5,500,000	9/5 ~ 3/27
令和元年度(30線)防安全 第5-004-4号 竹屋敷上橋 橋梁修繕設計委託業務	中神ノ川	(有) 高南技術コンサルタント	3,454,000	9/5 ~ 3/27
令和元年度 防安全 第5-001-2号 日乃出橋 橋梁修繕設計委託業務	榑山町	構営技術コンサルタント(株)	7,755,000	9/5 ~ 3/31
令和元年度 防安全 第5-001-3号 日野地橋 橋梁修繕設計委託業務	日野地	(有) 高南技術コンサルタント	8,690,000	9/5 ~ 3/31
令和元年度 防安全 第5-001-4号 一斗俵沈下橋 橋梁修繕設計委託業務	米奥	(有) 高南技術コンサルタント	7,062,000	9/5 ~ 3/31

※この入札結果は、予定価格250万円以上の工事・委託業務についてのみ公表しています。契約金額は、消費税込みの金額。

【お問い合わせ先】 総務課 ☎22-3111

# 四万十町議会 定例会

町長行政報告(要旨)

## ■ 文化的施設の建設予定地

文化的施設の整備については、昨年度に続き検討委員会での協議、専門家を招いての講演会などを開催して議論を深めており、年内には基本計画を策定し、本年度中には公募による設計事業者の選定を行う予定です。

また、この施設は窪川市街地のにぎわいづくりの中核として位置付け、候補地の選定についても周辺商店街への人の流れを創出するランドデザインが必要と考えています。

このため、本年3月には四万十町市街地再生基本構想を策定して市街地ごとの整備方針を示し、窪川市街地のゾーニングの中で、岩本寺や旧都築邸の周辺を歴史・文化ゾーンとして位置付け、旧役場庁舎跡地を文化的施設の有力な候補地として、この構想に関する意見公募を行いました。

その結果、ゾーニングなどに関する意見はありませんでしたが、今後、施設の基本計画策定のため建設予定地を明確にする必要がありますので、複数の候補地を比較検討した町としての考

えと選定理由を皆さまにお示しします。まず、候補地の一つである「四万十緑林公園」については、四万十会館や窪川中学校・高校に近いという利点はあるものの、応急救助機関の活動拠点に指定されているため、災害時には敷地の大部分が拠点として必要とされることや、中心市街地からの距離もあり、車などを利用しない方には不便であるなど課題が多いことから、建設予定地には適さないものと判断しました。

次に、「窪川駅および役場西庁舎前民有地」は、駅周辺のため徒歩での利用は利便性が高いものの、駐車場を含めた用地の確保が課題であり、土地の取得費又は借地料など多額の財政負担が発生するほか、周辺には民家も多く、施設が3階建て以上となる場合は日照条件などで周辺住民の皆さまに迷惑をかける恐れもあることから、建設予定地には適さないものと判断しました。

最後に、「旧役場庁舎跡地」は、周辺に利用余地のある老朽建築物や空き地が多く、文化的施設を核とした周辺環境の発展性が高いほか、約3千300㎡全てが町有地であり、施設に必要な駐車場用地も含めて十分な敷地が確保できることから、建設時の財政負担を最小限に抑えつつ、確実な事業実施が見込めるものと判断しました。

以上のことから総合的に判断した結果、「旧役場庁舎跡地」を文化的施設の建設予定地として決定させていただくものです。今後は、「旧役場庁舎跡地」に文化

外商室を設置して地産外商の強化に取り組んでいます。

最近では、本年4月に国際展示場で開催された商談会を契機として、本町特産の豚肉「四万十ポーク」が、在日フランス大使館で開かれたパリ祭で来場者に振る舞われ、四万十ポークブランドの価値の向上に寄与したところです。

また、6月には高知県産品商談会などに計4回参加し、宣伝の補助や取引先の紹介など事業者を支援したほか、飲食店や卸売業者など取引先候補に対する町内事業者への訪問誘致アテンドも本年度に4回実施しました。

これらの結果、町内14事業者に対し、スーパードルやホテルなどから32件の契約成立又は前向きな話がきているとのことです。

これらの取り組みのほか、町外からの加工品の委託製造案件の仲介、あぐり窪川の豚まん加工場の新設に合わせた支援、秋葉原の日本百貨店での町産品の販売、れんげいこうちを活用した販路開拓なども行っています。

## ■ 志国土佐 時代の夜明けのものがたり

JR四国の観光列車「志国土佐 時代(とき)の夜明けのものがたり」が、来年春から土讃線の高知〜窪川間で土・日・祝日、チャーター便を含めて年間約200便運行されます。

この列車は、同社が「ものがたり列車」として既に運行している愛媛県の「伊予灘ものがたり」、香川・徳島県の「四

的施設を整備することを前提として施設整備計画や基本設計の作業を行い、計画の具体化に取り組みます。

## ■ 会計年度任用職員制度等

この制度は、平成29年5月に公布された「地方公務員法及び地方自治法の一部を改正する法律」により、新たな非常勤の職として創設されたもので、本町の臨時職員、嘱託員などが、来年度から「会計年度任用職員」に移行します。

会計年度任用職員は、1会計年度を超えない範囲内で任用される非常勤の職であり、勤務形態は正規職員と同一の勤務時間のフルタイムと、それ以外のパートタイムの二つとなります。

また、経験年数を考慮した給料・報酬の設定、期末手当の支給など、新たな勤務条件は現在調整中であり、今年中に募集を行う予定です。

会計年度任用職員は、これまでの臨時職員、嘱託員などと同様、町政運営に不可欠な職員ですので、できる限り勤務しやすい環境整備に努めます。

## ■ 高幡西部特別養護老人ホーム 組合の解散に係る経過および予定等

先の定例会で報告しました高幡西部特別養護老人ホーム組合の解散に係るその後の経過などについてご報告します。

まず、本町と中土佐町の6月定例会で、「高幡西部特別養護老人ホーム

国まんなか千年ものがたり」に続くもので、今回の列車は窪川駅が終着・始発駅のため、本町に多くの観光客が訪れることが期待されます。

なお、この列車の上り線で提供される料理の一部には、本町の民間事業者が関わる予定です。

今後は、この列車の利用客に本町を旅行先の一つとして選択し、周遊して町を満喫していただくため、観光協会をはじめとする民間事業者や住民と連携した列車のお出迎えのほか、町内の観光地、イベントなどと関連付けた新企画の提案などにより観光振興につながる取り組みを進めます。

## ■ 小久保川上池災害復旧工事

小久保川上池は、西原地区に位置する堤高6m、堤長84m、貯水量1万㎡の農業用ため池ですが、平成29年6月の豪雨により約10mの区間が破堤する被害が発生しています。

当初計画では、昨年度に災害復旧工事を行う予定でしたが、2度にわたる入札不調のため今年度に行うこととなり、本年7月に国の変更承認を受けたところです。

これに伴う町の予算は、今議会上程していますので、議決後は速やかに入札などの手続きを経て、工事に着手します。

関係町民の皆さまには、工事が完成するまでの間、ご不便をおかけしますが、ご理解いただきますようお願い申し上げます。

組合規約の変更に関する協議について」の議決をいただき、6月20日に「規約の変更に関する協議書」を取り交わしました。

6月27日には、同組合から県知事に対する規約変更の許可申請が行われ、7月2日の許可を受け、解散などの規定を追加した変更後の規約が施行されています。

その後、8月1日の第2回連絡調整協議会では、地方自治法、同組合規約に基づく事務手続きの調整などを行い、議決が必要な事項については、両町とも9月定例会に議案を上程しています。

これら議案の議決後には2町間で正式協議を行い、協議書を取り交わして県知事に届出を行うこととなります。

また、解散は本年度末を予定しており、その時点で同組合は存在しなくなりますので、直営とするための予算、職員を含めた体制の確保が必要ですが、スムーズに移行できるよう整備していきます。

## ■ 四万十町高校生海外研修

8月5日から19日までの15日間、カナダのカルガリーで現地研修を実施し、生徒13名と引率2名の15名は、全研修プログラムを終え、たくさんの思い出をつくり無事帰国しました。

この研修は、高校応援大作戦の一環

## ■ 小中学校適正配置計画

教育委員会からの提言を受けて、本年7月に第2期四万十町立小中学校適正配置計画を策定しました。

この計画は、「小学校は1学級10人以上、中学校は1学級20人以上」とする町が定めた適正規模に基づき、現在の12小学校を4・6校に、5中学校を3校に統合するもので、統合時期については、保護者や地域との合意形成により前倒しとなる可能性もありますが、小学校は令和6年度、中学校は令和3年度としています。

小学校では、窪川地域の川口・仁井田・影野・七里・米奥小学校の5校を窪川小学校に、興津小学校を東又小学校に、また、大正地域の北ノ川小学校を田野々小学校に、十和地域の昭和小学校を十川小学校に統合する計画です。

ただし、窪川地域の仁井田と影野、七里と米奥のそれぞれ近隣する2組の小学校については、合計児童数が令和6年度以降も継続して適正規模を満たすと見込まれる場合は2校のみでの統合となります。

中学校では、窪川地域の興津中学校を窪川中学校に、大正地域の北ノ川中学校を大正中学校に統合する計画です。9月下旬からは、小学校区ごとに説明会などを予定しています。

町民の皆さまには、一層のご理解とご協力をお願い申し上げます。

## ■ ふるさと納税

平成31年度税制改正に伴い、ふるさと納税の返礼品については、寄附金額の3割以下、地域内の地場産品とすることなどの基準が設けられ、ふるさと納税の対象自治体となるには総務大臣の指定が必須となりました。

本町は5月に指定を受け、ふるさと納税の趣旨を踏まえて積極的に取り組んだ結果、今年度8月末現在の寄附金額は、2億3千500万円余り、寄附件数は1万6千500件となっております。昨年同時期を上回っています。

## ■ 地産外商

昨年度からにぎわい創出課内に地産

## ■職員のサービスの状況

### (1) 営利企業などの従事許可申請の状況

許可件数	20件(農業や地区長などが含まれます)
------	---------------------

※条例の規定により任命権者が認める場合に限り、例外的に営利企業などに従事する許可を得ることができます。

### (2) 職務専念義務免除の状況

区 分	承認件数
厚生に関する計画の実施に参加する場合	10件
その他特別の事由がある場合	0件

※法律または条例の定め該当する場合、限定的にその職務専念義務免除が認められています。

## ■職員の研修および人事評価の状況

### (1) 職員の研修の状況(職種別研修を除く)

研修機関	研修区分	研修内容	受講者
こうち人づくり広域連合	階層別研修	新規採用、5年目、10年目、係長、課長補佐、課長、基本研修(一般)、基本研修(管理職)、トップセミナー	61名
	能力向上・開発研修	政策法務入門、地方自治法、民法、基礎から学ぶ複式簿記、決算書の見方、公会計制度(基礎)、行財政問題研究、先進事例研究セミナー、会計年度任用職員制度の整備、契約事務基礎、起案文書作成基礎、パソコン集合、e-ラーニング、リスクマネジメント、メンタルヘルス、タイムマネジメント、50歳からのキャリアプラン、ハラスメント、BCPの点検と実務	86名
	地域力創造研修	広域連合企画	2名
	政策研究共同事業	政策研究共同事業、政策づくり入門研修	4名
高知県商工労働部	—	著作権セミナー	4名
全国市町村国際文化研修所	—	会計検査実務のポイント	1名
町独自の主な研修	—	人事評価制度研修	22名
		人事評価制度 期中面談研修	24名
		人事評価制度 業績・能力評価研修	23名
		人権研修	13名
		接遇研修(リフレッシュセミナー)	15名
		特定個人情報保護 安全管理措置研修	74名
		ストレスチェック制度職員説明会	35名
		クラウドファンディング研修	38名
		ビジネスメール講習	4名
		複式簿記・決算書講座	9名
		会計年度任用職員制度研修	72名
		クレームリスクマネジメント研修	45名

### (2) 人事評価の状況

平成28年度から、職員の能力と業績に基づく人事評価制度を本格実施し、その評価結果を勤奨手当と昇給に反映しています。また、人事異動、人材育成などに活用しています。

#### 勤奨手当と昇給への反映状況(平成30年度の評価結果の反映)

	勤奨手当			昇 給		
	上位	標準	下位	上位	標準	下位
分布率	0.35%	99.3%	0.35%	0%	99.65%	0.35%

## ■職員の福祉および利益の保護の状況

### (1) 職員の福利厚生事業の状況

事 項	対象者等	実施金額
四万十町 法定健康診断	希望職員	1,234,994円
高知県市町村互助会 給付事業・短期人間ドックの利用助成・保養施設利用助成・厚生事業・貸付事業・退職福祉部事業・団体定期保険事業	該当職員・希望職員	16,538,600円 (内会員掛金額) 10,467,800円

【特記事項】 高知県市町村互助会会員数 305人 (平成30年4月1日現在)

### (2) 公務災害補償の申請状況

区 分	件 数	公務災害の概要
公務災害	2件	通勤災害、左環指針刺し刺傷

## ■高知県人事委員会からの状況報告

職員の勤務条件に関する措置の要求	要求件数 0件
職員に対する不利益処分に関する不服申立	申立件数 0件

【お問い合わせ先】 総務課 ☎22-3111

「四万十町人事行政の運営等の状況の公表に関する条例」の規定に基づき、四万十町における平成30年度人事行政の運営等の状況を公表します。

## ■職員の任免および職員数に関する状況

### (1) 職員数の状況

(各年4月1日現在)

部 門	区 分	職 員 数		対前年増減数	主 な 増 減 理 由
		30年	31年		
一般行政部門	議 会	4	3	▲1	・事務配分の見直し(▲1)
	総 務	36	36	0	
	企 画	14	15	1	・機構改革業務増加のため、まちづくり推進室を拡充(1)
	住 民	17	18	1	・事務配分の見直し(1)
	税 務	15	15	0	
	民 生	58	63	5	・福祉業務増加のため、社会福祉士の増員(1) ・事務配分の見直し(2) ・臨時対応していた保育士の雇用(2)
	衛 生	18	16	▲2	・事務配分の見直し(▲2)
	農林水産	25	26	1	・事務配分の見直し(1)
	商 工	17	16	▲1	・予定外の職員の退職(▲1)
	土 木	16	16	0	
	小 計	220	224	4	
	部門行政特別	教 育	29	29	0
公会計部門	病 院	29	29	0	
	水 道	5	5	0	
	下水道	1	1	0	
	その他	18	20	2	・介護業務増加のため、介護支援専門員の配置(2)
	小 計	53	55	2	
合 計		302	308	6	

(注)職員数は一般職に属する職員数であり、地方公務員の身分を保有する休職者、派遣職員などを含み、臨時または非常勤職員を除いています。

### (2) 任用・退職の状況

任 用	一般職	社会福祉士	保育士	医療職	介護支援専門員	計
	14	1	4	2	2	23
退 職	普通退職	定年退職	その他(在職期間の通算によるもの)			計
	11	3	2			16

## ■職員の勤務時間その他の勤務条件に関する状況

正規の勤務時間	休憩時間
7時間45分(週38時間45分)	12:00~13:00
8:30~17:15	

## ■職員の休業に関する状況

区 分	付与日数	取得状況	備 考
有給休暇	年間20日	平均11.9日	H30.1.1~H30.12.31
夏季休暇	3日	平均2.9日	
育児休業	子が3歳に達するまでの期間	取得者数 15人	無給

## ■職員の分限および懲戒処分の状況

### (1) 分限処分の状況

区 分	降任	免職	休職	降給	計
心身の故障	0件	0件	4件	0件	4件

【分限処分】職員がその職責を十分に果たすことができない場合に行われる、職員の意に反する不利益な身分上の変動をもたらす処分。

### (2) 懲戒処分の状況

区 分	戒告	減給	停職	免職	計
地方公務員法等に違反	2件	0件	0件	0件	2件

【懲戒処分】職務上の義務違反など、公務員としてふさわしくない非行があった場合に行われる処分。

健康のしおり

食事について見直そう!

10月からしんと健康ステーションが始まります。健康づくりには運動と共に食事も大切です。

このような食べ方はしていませんか?

- ・ご飯、パン、麺などの炭水化物が好きで良く食べる。
・おかずが好きで、そればかり食べてしまう。
・好き嫌いがある。
・食べるメニューがローテーションしている。
・購入する食材やお惣菜がほぼ決まっている。
・間食の量が多い。 など



食材の偏りや食べ過ぎは、体に良くありません。まず食事のバランスから見直していきましょう。

～食事バランスを整えよう～

バランスのとれた食事の基本は、主食・主菜・副菜を揃える事です。

Table with 3 columns: 主食 (Main Dish), 主菜 (Main Course), 副菜 (Side Dish). It lists examples like rice/bread/noodles, meat/fish/eggs/soy products, and vegetables/seaweed.

主食・主菜・副菜を揃えようと意識するだけでも、食事のバランスはよくなります。

※国民健康・栄養調査によると日本人の野菜摂取量は288g (成人の野菜摂取目標量は1日350gで、最も食べている年代は男女とも60歳代で約320gです)

野菜を食べることにより、主食や主菜の食べ過ぎ防止にもつながるので、野菜を使った料理を増やすよう心掛けましょう。

最近では果物を食べない人が増えています。果物にはビタミン・ミネラル・食物繊維が多く含まれているので、毎日少しでも食べるよう心掛けましょう。

また、骨や歯の形成にはカルシウムが必要です。カルシウムが豊富な乳製品も食べるようにしましょう。

今一度、日ごろの食事を見直して、『運動』と『食事』で健康増進につなげましょう。

【お問い合わせ先】健康福祉課 ☎22-3115

[広告]

Advertisement for 'Great Tombs' exhibition at the Takachiho Historical Museum. It features a large stone monument and text about the exhibition dates (9.13-11.25) and ticket prices.

がん検診・特定健診・後期高齢者健診のお知らせ

下記の日程でがん検診、特定健診、後期高齢者健診を実施します。受診を希望される方は電話または申し込みハガキで役場までご連絡ください。実施日が近づきましたら、受診票などを個別に送付します。

Calendar table showing dates, activities (e.g., 子宮頸がん・乳がん検診), locations (e.g., 大正北ノ川多目的集会所), and times (e.g., 8:00 ~ 9:30).

※結核・肺がん検診は検診バスで各地へ巡回しています。巡回場所については、区長回覧および受診票などの個別通知にてお知らせいたします。

【お問い合わせ先】健康福祉課 ☎22-3115



からだにいいはなし

健診で異状なしといわれても... (1) マンモで見やすい乳房 (脂肪性乳房、乳腺散在乳房) の方 40歳以降マンモグラフィを2年に1回受けることをおすすめします。ただし、しこりなど自覚症状がある場合は、次の検診まで待たず、乳腺科を受診しましょう。 (2) マンモでは見えにくいデンスブレスト(高濃度乳房、不均一高濃度乳房) の方 従来のマンモグラフィ検診を2年に1回受け、その間に超音波検査を挟むのがいいでしょう。あるいは、マンモと超音波を2年に1回一緒に受ける方法もあります。デンスブレストであっても石灰化はマンモでしかみつけれないため、マンモは必ず受けてください。 (3) 血縁者に乳がん、卵巣がんの人が多い方

デンスブレストのおはなし 4

の人がいる場合は、アンジェリーナ・ジョリーさんのような遺伝性乳がん・卵巣がん症候群のハイリスクの可能性がります。この病気が疑われる人は、乳がん患者の約5〜10%。心配な方は専門病院を受診して相談してください。必要ならMRI検査の併用をすすめます。 このデンスブレストの問題は、日本では問題の存在は少しづつ知られてきましたがまだ知らない方が多くいらっしゃいます。 マンモグラフィの盲点、デンスブレストで、マンモを定期的に受けていたにもかかわらず、進行した乳がんが見つかった女性もおります。みなさん一人ひとりが気を付けていただくことで、多くの方が救われると思います。

四方十町国保十和診療所 筒井崇・入吉宏紀・大川剛史



## 障害者の方を虐待から守りましょう



### 【障害者虐待とは?】

障害者の方に対する虐待は、身体的な暴力だけに限りません。障害者の方の心や体に深い傷を負わせたり、本人の尊厳を奪うことをいいます。「障害者虐待の防止、障害者の養護者に対する支援などに関する法律」では、障害者虐待を3つに分けて定義しています。

1. 養護者による虐待…養護者とは、障害者の方の身の回りの世話や金銭管理などを行っている家族や親族などのことをいいます。
2. 障害者福祉施設従事者などによる虐待
3. 使用者による虐待…使用者とは、主に障害者の方を雇用する事業主などをいいます。

### 【地域での気づきが虐待の深刻化を防ぎます!】

障害者の方に対する虐待は、本人が被害を訴えることが難しい場合が多いため、周りの皆さんの気づきが虐待の防止と早期発見につながります。例えば、体に傷やあざが絶えない、衣服の汚れや異臭が目立つ、介護に悩んでいる様子の家族がいるなど、こうした異変やサインに気づくことが虐待防止と早期発見につながります。

町では、障害者の方に対する虐待についての相談を受け付けています。何らかの異変やサインに気づいたときは、健康福祉課までご相談ください。相談は匿名でも可能で、相談者の情報、秘密は守られます。

### 【虐待の定義】

身体的虐待	叩く、蹴る、縛り付けるなど
性的虐待	性的行為の強要、わいせつな話をするなど
心理的虐待	怒鳴る、ののしる、子ども扱いするなど
放棄、放置	必要な食事、排せつなどの介助をしない、虐待の放置など
経済的虐待	本人の年金や賃金を渡さない、本人の同意なしに財産を処分するなど

【障害者虐待の相談窓口】 健康福祉課 ☎22-3115

## 町民課からの お知らせ

### 国民年金保険料の免除期間・納付猶予期間がある方へ

国民年金保険料の免除（全額免除・一部免除・法定免除）、納付猶予、学生納付特例の承認を受けられた期間がある場合、保険料を全額納めた方と比べ、老齢基礎年金（65歳から受けられる年金）の受け取り額が少なくなります。将来受け取る老齢基礎年金を増額するために、免除などの承認を受けた期間の保険料については、10年以内であれば、さかのぼって納める（追納）ことができます。ただし、免除などの承認を受けられた期間の翌年度から起算して3年度目以降の追納の場合、当時の保険料額に一定の加算額が上乗せされます。追納は、古い月のものから納付することとなりますが、次の点にご注意ください。

- ◎ 一部免除を受けた期間は、納付すべき保険料が納付されていなければ追納はできません。
- ◎ 「法定免除・申請免除期間」が「納付猶予・学生納付特例期間」

より先に経過した月分である場合は、どちらを優先して納めるか本人が選択できます。

### 社会保険料(国民年金保険料)控除証明書が送付されます

年末調整や確定申告を行うときに必要となる社会保険料控除証明書が次のとおり届きますので、大切に保管してください。

- (1) 11月に届く方  
本年1月1日から9月30日までの間に保険料を納めた方
- (2) 翌年2月に届く方  
本年10月1日から12月31日までの間に、今年初めて保険料を納める方

### 次回年金相談のお知らせ

12月4日(水)  
午前10時～午後3時  
役場西庁舎 1階会議室  
※年金事務所へ予約が必要です

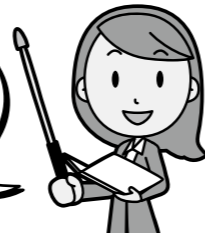
【お問い合わせ先】  
ねんきん加入者ダイヤル  
☎0570-0003-004  
高知西年金事務所  
☎088-875-1717

【お問い合わせ先】 町民課 ☎22-3117 大正町民生活課 ☎27-0112 十和町民生活課 ☎28-5112

## 事業主の皆さまへ

パワーハラスメント対策が  
事業主の義務となります!  
～セクシュアルハラスメントなどの  
防止対策も強化されます～

女性活躍推進法が  
改正されました!



### 《主な改正点》

- ① 一般事業主行動計画の策定・届出などの義務が、常時雇用する労働者が101人以上の事業主にも課されます(施行: 公布後3年以内の政令で定める日)
- ② 常時雇用する労働者が301人以上の事業主は、情報公表項目が強化されます(施行: 公布後1年以内の政令で定める日)
- ③ 女性活躍に関する取り組みが特に優良な企業に対する特例認定制度(プラチナえるぼし(仮称))を創設します(施行: 公布後1年以内の政令で定める日)

■詳細は、厚生労働省ホームページ(女性活躍推進法特集ページ)をご覧ください。

【お問い合わせ先】  
高知労働局 雇用環境・均等室 ☎088-885-6041

### 《労働施策総合推進法の主な改正点》

- ① 職場におけるパワーハラスメントの防止対策が事業主の義務となります(施行日: 公布後1年以内の政令で定める日。ただし、中小企業は公布後3年以内の政令で定める日までの間は、努力義務)
- ② セクハラなどの防止に関する国・事業主・労働者の責務の明確化やセクハラなどの相談に対する不利益取り扱いの禁止など、セクシュアルハラスメントなどの防止対策も強化されます。

ポータルサイト「明るい職場応援団」でパワーハラスメントに関する情報を発信しておりますので、社内の体制整備にご活用ください。

## 秋だから…出会いの里 蛭川で魅力発見!!

県西部の婚活サポーターの有志で構成する「すまいるサポート」では、独身者を対象とした出会いイベントを実施します。であいの里 蛭川で素敵な出会いを見つけませんか?

そば打ちや田舎寿司の体験を通して、婚活サポーターが出会いのきっかけをお手伝いします。

イベントに関する情報は、「高知で恋しよ!!応援サイト」よりご確認ください。

- ♥ 日 時 11月10日(日)10:00~15:00
- ♥ 場 所 であいの里 蛭川(幡多郡黒潮町蛭川666)
- ♥ 内 容 そば打ち・田舎寿司(ニギリ)体験
- ♥ 参加費 2,000円
- ♥ 定 員 24名(男女各12名)
- ♥ 対象者 30歳から45歳の独身者
- ♥ 申 込 「高知で恋しよ!!応援サイト」から申込み  
※申込にはユーザー登録が必要です  
<https://www.koishiyopref.kochi.lg.jp/>

【お問い合わせ先】  
すまいるサポート 代表 高橋まりえ ☎090-9455-1264

## 第16回高幡婚活パーティー開催 「カメラ・写真好きの集い KOBANフォトコンパーティー」

カメラ&写真好きが集まる婚活パーティー♪  
プロのカメラマンを講師に招き、スマホでの撮影テクニックやインスタ映える写真の撮り方など一緒に楽しく学びましょう!

恋のシャッターチャンスをお見逃し無く!

- ♥ 日 時 11月17日(日)11:00~15:10  
(受付10:30~)
- ♥ 場 所 四万十町 仁井田集落活動センター 仁井田のりん家
- ♥ 対 象 30~45歳の独身男女(各20人)
- ♥ 参加費 3,500円(前払い/飲食・体験料含む)
- ♥ 申込方法 「高知で恋しよ!!応援サイト」から申込み
- ♥ 申込締切 10月17日(木)

【お問い合わせ先】  
高幡婚活パーティー開催事務局  
(株)高知広告センター内  
☎088-856-6280(10:00~17:30)

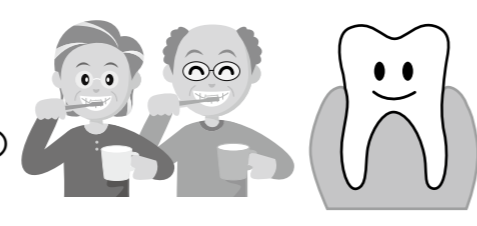
## 後期高齢者医療制度の歯科健康診査を受けましょう

後期高齢者医療の被保険者の方は、**年1回、無料**で歯科健康診査が受診できます。

歯・歯肉の状態や口腔清掃状態をチェックし、こえんせい誤嚥性肺炎などにつながる口腔機能低下を予防するため、歯科健康診査を実施します。皆さまのお口の健康状態を知る良い機会となりますので、後期高齢者の特性に合わせた歯科健診を受診しましょう。  
※治療が必要な場合は、別途費用がかかります。

歯科健診実施期間 **10月1日～令和2年2月29日(土) (5か月間)**

受診方法 **事前に、受診を希望する登録歯科医院にご予約の上、受診してください。**

持ち物	被保険者証、受診券、問診票、入れ歯、お薬手帳
検査項目	<ul style="list-style-type: none"> <li>●<small>えんげ</small>嚥下機能評価(だ液の飲みこみテストなど)</li> <li>●<small>そしゃく</small>咀嚼機能評価(かみ合わせなど)</li> <li>●舌、口唇機能評価(舌および口唇の巧緻性)</li> <li>●歯の状態(歯・歯周組織、口腔衛生の状態など)</li> <li>●口腔乾燥</li> <li>●問診による状況確認(服薬の状況など)</li> </ul> 
対象者	<p>高知県後期高齢者医療の被保険者の方</p> <p>※ただし、長期入院中の方、施設などへの入所者の方は対象外となります。 (長期入院患者や施設入所の方は、すでに健康状態を把握され、医師や施設管理者などの指導を受けていると考えられることから、歯科健診の対象から除いています)</p> <p>①前年度75歳年齢到達者(昭和18年4月1日～昭和19年3月31日生まれの方) 前年度に後期高齢者医療の歯科健診受診者には、受診券を事前送付いたします。</p> <p>②①以外の方は、申込みにより受診券が発行され、健診を受けることができます。</p>
健診結果	健診当日、受診した歯科医院で結果説明が行われます。
その他	<ul style="list-style-type: none"> <li>・歯科健診は、実施期間内に1回のみ無料の対象となりますので、後日、重複受診が判明した場合は、費用を請求させていただきます。</li> <li>・健診結果は、保健指導などに活用させていただきますのでご了承ください。</li> </ul>

【お問い合わせ先】町民課 ☎22-3117

【広告】

### 四万十町、中土佐町の生姜収穫作業(10、11月)

経験、年齢問いません! 畑作業のできる健康な方!

仕事内容:生姜収穫における簡単な農作業  
時間:8:00~17:00(昼休み、小休憩あり)  
給与:日給6,800円~8,000円  
休日:面接時要相談(雨天等の収穫中止の際は休みになります)  
応募:電話連絡の上、面接日時を調整(履歴書不要)

株式会社 **サカタ 窪川事務所** お問合せ先  
〒786-0032 **0880-22-9041**  
高知県高岡郡四万十町影野515 【担当者:谷村、福永】  
受付時間9:00~17:00



## 「しまんとオレンジカフェ」のお知らせ

「しまんとオレンジカフェ」は、四万十町の窪川地域と十和地域に1か所ずつ開設している集いの場所です。このカフェでは、認知症の方やその家族を支える地域づくりを目指して、認知症についての相談に対する情報提供や助言などを行っています。また、認知症の正しい知識の啓発や参加者同士の交流も目的としており、地域を問わず、認知症の方やそのご家族、地域の方など、どなたでもご利用できます。

どちらのカフェもなごやかな雰囲気ですので、お気軽にご利用ください。

\*今後は大正地域での開設もめざしています。

今年の4月に  
オープンしました

**窪川地域** (希望者のみ) 200円です。

香月 外観



<スイーツと飲み物セット例>

●日時 毎月第3木曜日 午後1時30分~3時30分

●場所 香月が丘7-30  
小規模多機能ホーム香月  
(地域交流スペース)  
☎22-5666

認知症に関する  
ミニ講座を実施  
することもあります

**十和地域** (希望者のみ) 300円です。

十和の里 外観



<モーニングセット例>

●日時 毎月第3日曜日  
午前9時30分~11時30分

●場所 久保川41-4  
十和高齢者福祉多機能施設  
十和の里(ダイルーム)  
☎29-1051

<カフェの様子>



【お問い合わせ先】地域包括支援センター ☎22-3385 地域包括支援センター西部支所 ☎27-1212

## ご存じですか? あったかふれあいセンター

誰もが住み慣れた地域で安心して暮らせるまちづくりの一環として、四万十町では、あったかふれあいセンター事業の拠点を窪川、大正、十和に計3か所設置しています。窪川地域は株式会社アクトワン、大正地域は社会福祉法人さくら福祉事業会、十和地域はNPO法人さわやか四万十に業務委託しています。

それぞれのセンターでは、子どもから高齢者まで、年齢や障害の有無に関わらず、誰もが気軽集える場所として、介護予防体操や健康体操、障害がある方の就労支援、地域に出向いてのサロン活動など、さまざまな取り組みを行っています。センターの利用は無料です。(一部、運動器具利用の際などは有料の場合があります)ぜひ一度、お気軽にお立ち寄りください。(送迎については、各センターにお問い合わせください)



窪川地域  
あったかふれあいセンター  
くぼかわ

琴平町3-8(旧 古谷家具 2階)  
☎29-6112



大正地域  
あったかふれあいセンター  
やまびこ

大正190(旧 大正診療所 2階)  
☎29-4888



十和地域  
あったかふれあいセンター十和

昭和502-2(十和保健センター)  
☎28-5166



【お問い合わせ先】  
健康福祉課  
☎22-3115

募集

町営住宅入居者募集

- 募集戸数/1戸
- 募集住宅 十川鍋谷団地(1LDK)
- 申込受付期限 10月31日(木) 必着
- 必要な書類/入居申込書・住民票・完納証明・所得を証明する書類など
- その他①申し込みは1回の募集において1世帯につき1通に限ります。②入居資格、お申し込み方法などについては建設課までお問い合わせください。
- 申込書配布場所 建設課、大正・十和地域振興局、興津出張所
- お問い合わせ先 建設課 ☎22・3120

成人式出席者募集 (町外の方)

四万十町では新成人とされる方を祝福するとともに、次代を担うご活躍を期待し、1月に成人式を開催します。平成31年4月1日時点で町外にお住まいの方で、本町の成

人式に出席を希望される場合は、案内はがきを送付させていただきますので、教育委員や生涯学習課までお電話にてご連絡ください。

- 成人式 日時 令和2年1月2日(木)
- 場所/窪川四万十会館
- 対象者 平成11年4月2日から平成12年4月1日までに生まれ、四万十町外に転出している方で成人式に出席希望の方
- ※平成31年4月1日時点で町内に住所を有している場合は、申込みの必要はありません。
- 申込締切/11月29日(金)
- お問い合わせ先 生涯学習課 ☎22・3576



窪川高校きらり☆サポーター大募集

窪川高校では、生徒の学びを応援する登録制のサポ

ターを募集しています。学校行事への参加や職業体験の受け入れから、農業や芸術へのアドバイザーなど、得意分野で窪川高校生を応援してください。

- 登録後は、①登録会員証の発行、②学校行事案内やボランティア依頼、③専門的分野の個別依頼などをさせていただきます。
- 地元高校のさらなる魅力と活性化に向け地域の皆さまの応援をお願いします。
- 登録はQRコードから、または直接、高校へ申し込んでください。



- お申し込み・お問い合わせ先 窪川高等学校同窓会 ☎22・1215

イベント

古民家からはじめる習い事

- 日時 10月26日(土) 〔午前の部〕10時〜正午 〔午後の部〕2時〜4時
- 定員/各10名
- 参加費/2,500円(税込)
- 場所/古民家カフェ半平
- 定休日/木曜日
- お問い合わせ先 古民家カフェ半平 ☎050・88075075

第31回 しまんとワイワイ広場

- 日時/10月26日(土) 午前10時〜午後2時
- 場所/本町商店街
- お問い合わせ先 四万十町商工会 ☎22・0465

令和2年度 コミュニティ助成事業の募集

一般財団法人自治総合センターでは、宝くじの収益を財源に、社会貢献広報事業として、地域のコミュニティ活動の充実・強化を図ることを目的としてコミュニティ助成事業を実施しております。

- 対象者 町内会などの町が認めるコミュニティ組織
- 対象事業 コミュニティ活動に必要な備品や集会施設の整備など
- 助成金 (10万円未満は切り捨て) ①一般コミュニティ助成事業：100万円から250万円 ②コミュニティセンター助成事業：5分の3以内、1,500万円まで ③青少年健全育成助成事業：30万円から100万円 ④地域づくり助成事業：200万円まで
- 募集期限/10月25日(金)まで
- お問い合わせ先 企画課 ☎22・3124

Chercher(シエルシエ) 2019

- 日時 10月26日(土)〜27日(日) 午前10時〜午後3時
- 場所/四万十緑林公園
- お問い合わせ先 四万十公社 ☎22・4777

創作人形展 『昭和の懐かしい風景』

- 日時 10月24日(木)〜27日(日) 4日間 午前10時〜午後4時 (最終入館午後3時30分)
- 場所/家地川小学校(休校中)
- 駐車場/校庭
- 入館料/無料
- お問い合わせ先 地域おこし協力隊(企画課) ☎22・3124

武政健夫ガラス彫刻 地域巡回展 光と陰が刻む透明の世界

※広報「四万十町通信」はホームページでも、ご覧いただけます。(pdfファイル)

※広報「四万十町通信」はホームページでも、ご覧いただけます。(pdfファイル)

SNSでも情報を発信中! 四万十町ホームページアドレス http://www.town.shimanto.lg.jp/



▲QRコードを読みとっていただくと、それぞれのページをご覧いただけます。

図書館・美術館からのお知らせ

SHIMANTO RIVERSIDE ART GRAVITY 四万十町の若者たち展II

四万十町出身、在住など四万十町にゆかりのある若者たちによる作品展。 絵画やイラストなどアートを手がける若者から、鍛造、紙漉きなど伝統の技を受け継ぐ若き職人たちの作品まで、幅広い作品を展示。



- 開催期間 8月24日〜10月23日(水)
- 観覧料/無料

## 四万十町プレミアム付商品券の販売について(お知らせ)

10月1日から、町内郵便局(簡易郵便局は除く)にて、四万十町プレミアム付商品券の販売が行われています。

購入には、『購入引換券』が必要となります。

商品券には利用期限がございますので、計画的な購入と、お早目のご利用をお願いします。

**販売期限** 令和2年2月28日(金)

**利用期限** 令和2年2月29日(土)

※購入対象者(令和元年度住民税非課税の方)には、8月初旬に『購入引換券交付申請書』をお届けしてあります。購入を希望される方は、申請期限の11月29日(金)までに申請をお願いします。

※子育て世帯の対象者は申請不要で、お子さまの生年月日に応じて、9月下旬から順次『購入引換券』を送付しております。

【お問い合わせ先】にぎわい創出課 ☎22-3281



## Let's cooking!! おうちで給食レシピ

十和給食センター編

### パンポテサラダ

【材 料】(4人分)

- ・さつまいも ……1本
- ・かぼちゃ ……1/6個
- ・きゅうり ……1/2本
- ・キャベツ ……1/4個
- ・ホールコーン ……50g
- ・食塩 ……少々
- ・こしょう ……少々
- ・マヨネーズ ……50g

調味料



- ①さつまいも・かぼちゃは角切りにし、蒸しておく。
- ②キャベツは角切りにして茹でた後水気を切り、きゅうりは輪切りにする。
- ③材料をすべて混ぜ、マヨネーズ・塩・こしょうで味付けをして、できあがり。(マヨネーズの量はお好みで増減してください)

◆パンポテサラダ…パンプキン(かぼちゃ)&スイートポテト(さつまいも)でパンポテサラダ! いつもと一味違うポテトサラダです!

◆Wポテトサラダ…スイートポテト(さつまいも)&ポテト(じゃがいも)も試してみてくださいね。



## イベント情報 ホビー館 de ハロウィン

### 🎃 ハロウィンコスプレキャンペーン

10月12日(土)、13日(日)、14日(月)  
3連休はコスプレでホビー館へ!お菓子などが当たるくじが引けちゃうよ! ※2点以上のコスプレグッズを身に付けてご来館ください。

### 🎃 コスプレdeハロウィンバトル

10月13日(日)  
チームで協力し相手陣地のかぼちゃを取り合うゲーム。勝ったチームは景品のお菓子がもらえるよ!

11月より営業時間が変わります  
午前10時～午後5時

※小学4年生以上対象  
※ハロウィンコスプレ必須  
(帽子、マントなどで可)



### 🎃 ハロウィンフォトスポット展示中!

### 屋台出店情報

10/12(土)  
黒ちゃん本舗(焼きそばなど)、CocoCrepe(クレープ)

10/13(日)  
miomio(布小物)、なごやか指圧(マッサージ)  
おやつ工房ある(ロールケーキ、韓国海苔巻など)  
sakua(アクセサリー、ハーバリウム)

10/14(月)  
なごやか指圧(マッサージ)、小夏工房(アクセサリー)

海洋堂ホビー館四万十 ☎29-3355  
【入館料】高校生以上 800円 小中学生 400円

【営業時間】午前10時～午後6時  
【休館日】火曜日 10/22(火・祝)は開館、翌10/23(水)休館

詳細はホームページでご確認ください  
ホビー館 ☎ http://ksmv.jp/

令和元年

# 四万十町 暮らしのカレンダー

★健康・医療・介護・育児相談  
★医療機関情報の提供

しまんと健康ホットライン

☎0120-788-410

24時間  
年中無休

日付	曜日	内 容	時 間	場 所	お問い合わせ
<b>10月</b>					
7	月	学びの時間	18:45		
8	火	【窪川】1日行政相談	10:00～15:00	農村環境改善センター 2階会議室	総務課 ☎22-3111
9	水				
10	木	人権相談所 大正	10:00～15:00	大正地域振興局 2階小会議室	大正町民生課 ☎27-0112
11	金	【大正】1日行政相談 【十和】1日行政相談	10:00～12:00 13:00～15:00	大正地域振興局 2階 小会議室 十和地域振興局 2階 第2会議室	大正地域振興局 ☎27-0111 十和地域振興局 ☎28-5111
12	土	休日水道修理事当番			高橋設備 ☎22-0662
13	日	休日水道修理事当番 休日在宅当番医			桑原水道 ☎22-1163 くぼかわ病院 ☎22-1111
14	月	休日水道修理事当番 休日在宅当番医 役場からのお知らせ	18:45		横山建材店 ☎22-3608 くぼかわ病院 ☎22-1111
15	火				
16	水				
17	木	母乳相談	9:30～11:30	十和地域子育て支援センター	十和町民生課 ☎28-5112
18	金	ぼんぼこひろば～マタニティカフェ～	10:00～12:00	窪川地域子育て支援センター	健康福祉課 ☎22-3115
19	土	休日水道修理事当番			岩本商店 ☎22-2716
20	日	休日水道修理事当番 休日在宅当番医			日化住宅機器 ☎22-0407 大西病院 ☎22-1191
21	月	40010のたから 北ノ川保育所・昭和保育所	18:45		
22	火	休日水道修理事当番 休日在宅当番医			宮脇水道 ☎22-1581 くぼかわ病院 ☎22-1111
23	水	4か月・7か月・12か月児健診	対象者に個別通知	窪川地域子育て支援センター	健康福祉課 ☎22-3115
24	木				
25	金				
26	土	休日水道修理事当番			高橋設備 ☎22-0662
27	日	休日水道修理事当番 休日在宅当番医			桑原水道 ☎22-1163 くぼかわ病院 ☎22-1111
28	月	役場からのお知らせ	18:45		
29	火				
30	水				
31	木	町県民税(3期) 国民健康保険税(4期) 介護保険料(4期) 後期高齢者医療保険料(4期)			税務課 ☎22-3116 税務課 ☎22-3116 健康福祉課 ☎22-3115 町民課 ☎22-3117
<b>11月</b>					
1	金				
2	土	休日水道修理事当番			横山建材店 ☎22-3608
3	日	休日水道修理事当番 休日在宅当番医			岩本商店 ☎22-2716 くぼかわ病院 ☎22-1111
4	月	休日水道修理事当番 休日在宅当番医			日化住宅機器 ☎22-0407 くぼかわ病院 ☎22-1111
		ごみの出しかた・漏水チェック	18:45		
5	火				
6	水	3歳6か月児健診	対象者に個別通知	役場東庁舎	健康福祉課 ☎22-3115
7	木				
8	金				
9	土	休日水道修理事当番			宮脇水道 ☎22-1581
10	日	休日水道修理事当番 休日在宅当番医			高橋設備 ☎22-0662 くぼかわ病院 ☎22-1111
11	月	40010のたから 見付保育所	18:45		
12	火	【窪川】1日行政相談 母乳相談	10:00～15:00 9:30～11:30	農村環境改善センター 2階会議室 大正地域子育て支援センター	総務課 ☎22-3111 大正町民生課 ☎27-0112
13	水	赤ちゃん相談・ひまわり相談・母乳相談	13:30～16:00	窪川地域子育て支援センター	健康福祉課 ☎22-3115

ひまわり相談は、育児の悩みや子どもの発達、保護者自身の健康の悩みを医師に相談できます。

行政放送

【行政放送お問い合わせ先】  
毎週月曜日更新 四万十ケーブルテレビ ☎22-1117

【各種健診お問い合わせ先】  
健康福祉課 ☎22-3115

納期のお知らせ

1日行政相談… 国の仕事・サービスでお困りの方、ご相談ください。  
【窪川】行政相談員 森 英真 【大正・十和】行政相談員 林 久志

人権相談… 無料・秘密厳守です。

休日在宅当番医  
【大正診療所】 休日・夜間の急患の診療に対応しています。  
必ず電話で確認のうえ受診してください。 ☎27-0210

※休日水道修理事当番は窪川地域のみです。  
大正・十和地域の方は各地域振興局にお問い合わせください。  
大正地域振興課 ☎27-0111 十和地域振興課 ☎28-5111



四万十町  
町内「ふら〜り」散策

# いえじがわ 家地川



この羽立川だけでなく、いたるところに大きな集落がある。羽立川（はたちがわ）というその集落は、谷間に沿って深く長い。山とほ場の境目には、延々と害獣対策のトタンが設置されている。これだけの距離を手作業で並べるのは、さぞ気の遠くなる思いであったろう。農地管理においては、この羽立川だけでなく、いたるところ

野地村に比べると、山間であるため平坦な耕作地が少なかった家地川。江戸期に入ると、年貢米の管理が厳しくなったこともあり、精神的にはほ場開発が行われた。それに伴い人口も増え、戦国期には10戸ほどであった戸数が、徳川吉宗の頃になると30戸近くにまで増えている。

先 月号の秋丸の西端、大正・北ノ川との境のトンネルの手前（東）を左折（南へ）するとすぐに橋がある。橋のたもとには「野地分岐」と書かれたバス停。橋を渡り、道なりに行く。野地地区の長い直線が終わったところ辺りからが家地川である。向こう岸にも数件の家屋が見える。現在、28世帯59人が暮らしている。

「扮（そぎ）葺き」削ぎ葺きとも書く。で、近隣にその職人がいないため、遠方から職人を集めた。職人たちの賃金は日当90銭であったという。そして迎えた落成式。もち投げに使った米はなんと四斗俵が15個。大宴会が催され「大いに飲酒いたし、大酔いに御座候」ということであったと棟札に記載されている。当時の村人たちの喜びぶりが目に浮かぶようである。

ろに地区民の熱意と苦勞が垣間見える。江戸期に村人あげて励んだほ場開発のDNAが受け継がれているというほかない。



丁寧な仕事ぶりの河内神社の欄間。平成16年の台風でも被害を受けた。

町のうごき	(8月31日)		人口		前月比		出生		死亡		転入		転出						
	男	女	計	世帯数	男	女	計	男	女	計	男	女	計						
	8,030	8,888	16,918	8,452	-21	-20	-41	0	7	7	20	18	38	10	14	24	11	23	34
	(8月中の届出)																		
	窪川地域 11,963人		大正地域 2,385人		十和地域 2,570人														

四万十川の水質状況	適正值(mg/l)		9月2日	
	リン酸	≤ 1.0	測定範囲以下	
硝酸	≤ 0.5	測定範囲以下		
アンモニウム	≤ 5.0	測定範囲以下		
アニオン活性剤	≤ 1.0	0.75		
化学的酸素要求量	≤ 10.0	3.343		

調査：大正（吾川）  
資料：四万十高校自然環境部