

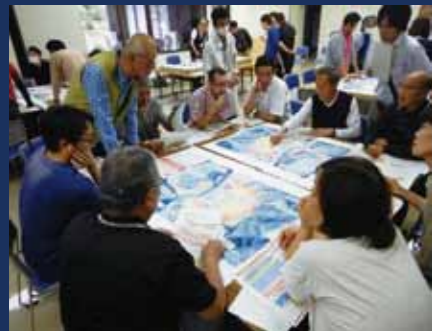
# やっぱり必要、地域の知恵!



避難を行動にうつすきっかけとなる目安、  
**防災スイッチ**をご存知ですか?

昨年度大正地区では、普段と違う地域の異常現象が見受けられたら、みんなでその状況を共有し、呼びかけて避難する「防災スイッチ」という取り組みを始めました。

## 地域の皆さんで考案



地域独自の避難の目安を考えました。



地域住民の声掛けで避難する訓練を行いました。

## ? 防災スイッチとは

危ないと感じているところ

過去に災害が発生したところ

雨が降った時にみられる異常現象

様々な地域の知恵を出し合い、事前に地域で避難するタイミングを決めておき、その状況になったらみんなで避難する目安のこと。



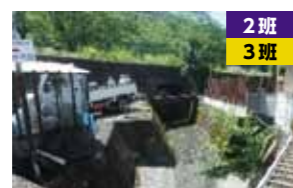
## 大正地域の防災スイッチをご紹介します!



1班

「診療所 浸水スイッチ」

関西木材・医師住宅の床下浸水



2班  
3班

「中学校裏 谷水スイッチ」

岡本谷川の水量・濁り・流水音、中町ゴミ置き場水路の水量に注意!



3班

「テレビ塔 谷水スイッチ」

ウログチ谷川の濁り、土の臭い、落石に注意!

今年度も防災スイッチの取り組みを行います。関心のある方は地域の自主防災組織か、危機管理課(☎22-3280)までお問い合わせください。

# 町の避難の呼びかけには「実は」があります

## 「実は」... ①

町が出す避難情報は今ではなく**先の予測**



警戒レベル3 避難準備・高齢者等避難開始

警戒レベル4 避難勧告・避難指示(緊急)

このような避難情報が町から発令されたとき、こんな疑問を抱いていないですか?



雨が降っていないのに避難情報が出るのはなぜ?

「明るいうちに!」



夜中に警報が発表される見通しを高知气象台より得た場合、危険が伴う夜中の避難を避け、**地域の方が安全に避難**できるよう、雨が強くないタイミングや**夜間ではなく昼間**に避難情報を発令します。



川の水位が上昇していないのに避難情報が出るのは、なぜ?



四万十川本流の上流域で大雨が降った場合、その**約数時間後に四万十町の中流域へ到達**します。そのため、数時間後に河川の**水位が上昇すること見越して**、今、水位が上がってなくても**先に避難情報を発令**します。

今後の水位を予測



## 「実は」... ②

ピンポイントな情報では**ない**

土砂災害や風水害は不確実性が高い災害です。現時点では限定した地域での予測が難しいため、避難勧告や避難指示(緊急)は、**ある程度広い区域ごとに発令**します。そのため、お住まいの地域の様子と誤差が生じてしまいます。